

TOPLUMSAL YAŞAMA UYGUNLUK SINAVI TEMEL BİLGİLER KİTAPÇIĞI



KÖPED - 2025



İÇİNDEKİLER

ÖNSÖZ	4
KÖPEK EĞİTMENLERİ DERNEĞİ HAKKINDA	5
EV VE AİLE KÖPEKLERİ KOMİSYONU	6
AKREDİTE EV VE AİLE KÖPEĞİ EĞİTMENLERİMİZ	7
TOPLUMSAL YAŞAMA UYGUNLUK SINAVI NEDİR?	8
TEMEL BİLGİLER	11
• KÖPEK SAHİPLERİ İÇİN KÖPEK ANATOMİSİ VE FİZYOLOJİSİ	12
• KÖPEK BAKIMI VE SAĞLIĞI	33



İÇİNDEKİLER

- KÖPEKLERİN TEMEL İHTİYAÇLARI **33**
- KÖPEKLERİN GELİŞİM EVRELERİ **46**
- KÖPEK SAĞLIĞI **52**
- KÖPEK BEDEN DİLİ **60**
- KÖPEK SAHİPLERİNİN HUKUKİ SORUMLUKLARI **66**
- KÖPEKLE YAŞAM **68**
- SOSYAL YAŞAM BÖLÜMÜ **72**
- ÖĞRETİLMİŞ TEMEL DAVRANIŞLAR BÖLÜMÜ **75**
- TRAFİK BÖLÜMÜ **78**
- AKREDİTE EV-AİLE KÖPEĞİ EĞİTMENLERİ LİSTESİ **80**
- YARARLI OLABİLECEK KAYNAKLAR **81**



ÖNSÖZ



Ülkemizde ve dünyada son 20 yılda köpek sahiplenme oranları sürekli artmaktadır, köpeklerin aileleriyle birlikte toplumsal alanlarda daha fazla bulunması ile birlikte toplumumuzda bir köpekle yaşam kültürü de oluşmaya başlamıştır. Artan ev ve aile köpeği nüfusu ile birlikte köpeklere ve sahiplerine yönelik düzenlemeler de özel sektör ve kamusal alanlarda hızlıca gerçekleşmeye başlamıştır. Köpek kabul eden alışveriş merkezi ve oteller, ailelerin köpekleriyle birlikte sosyalleşebileceği cafe ve restoranlar vb. işletmelerin yanı sıra köpeklere sınırlamalar getiren ya da köpek kabul edilmeyen kamusal alanlar ve ticari işletmeler de bulunmaktadır.

Artan ev ve aile köpeği nüfusuna karşın, köpek sahiplerinin, köpeklerini toplumsal yaşama uyumlu olması konusunda eğitmeleri için ulaşılabilir bilgi kaynağı eksikliği, köpeklerini yetiştirirken destek aldıkları profesyonellerin ev ve aile köpekleri konusunda yazılı bir standardının ya da bu alanda bir ölçme değerlendirme olmaması, hatta hangi profesyonelden destek alacakları konusunda oluşan karmaşa nedeniyle KÖPED olarak ev ve aile köpeği sahiplerini ilgilendiren bir ölçme değerlendirme sınavı olan **Toplumsal Yaşama Uygunluk Sınavı**'nı ve onlara destek olacak eğitmenler için **Ev ve Aile Köpekleri Eğitmenliği Akreditasyon Programını** hayata geçirme kararı aldık.

Bu kitapçıkla amaçlanan, köpek sahiplerinin köpekleriyle birlikte kamusal alanlarda toplumu rahatsız etmeden ve rahatsızlık hissetmeden toplumdaki varlıklarını sürdürebilmeleri, ortak bir köpekli yaşam kültürü oluşmasına destek olmak ve bu alandaki sektörel eksiklikleri tamamlayarak köpek ve köpek sahibi eğitimlerinin çerçevelerini çizmek konusunda onlara yardımcı olmak amacıyla oluşturulan Toplumsal Yaşama Uygunluk Sınavı'nda katılımcıların ihtiyaç duyacağı bilgileri bir araya getirmek ya da bu bilgilere nasıl ulaşabilecekleri konusunda onlara yol göstermektir.



KÖPEK EĞİTMENLERİ DERNEĞİ HAKKINDA

Derneğimiz, köpek eğitimi alanında faaliyet gösteren tüm sektör profesyonellerini çatısı altında toplamayı ve onların sektörel ihtiyaçlarını karşılamayı öncelik haline getirmektedir.

T A R İ H Ç E

Alanında uzman bir grup Köpek Eğitmeni tarafından 2015 yılında kurulmuştur.

2018 yılında da Köpek Irkları ve Kinoloji Federasyonuna kabul edilmiştir.

Derneğimiz bünyesinde ev ve aile köpekleri, spor köpekleri, iş köpekleri, hizmet köpekleri, arama kurtarma köpekleri eğitime yönelik komisyonlarımız oluşturulmuştur ve bu komisyonlar aracılığı ile çalışmalarımıza devam etmekteyiz.

M İ S Y O N

Köpek Eğitmenleri Derneği olarak, köpek eğitmenliğinin ülkemizde hak ettiği ölçüde saygın bir meslek olarak kabul görmesini amaçlamaktayız.

Ülkemizde köpek eğitmenliği konusunda örgün ya da yaygın bir mesleki eğitim programı bulunmaması sebebi ile mesleğini iyi ve doğru icra eden ve etmeyenler arasındaki farkın tam olarak anlaşılabilmesi, bundan dolayı da köpek sahiplerinin, köpeklerimizin ve nihayetinde de köpek eğitmenliği mesleğini doğru şekilde icra eden meslektaşlarımızın mağduriyetini ortadan kaldırmayı hedeflemekteyiz.

H E D E F

Yıllardır süregelen bu mağduriyetler ile sektörel eksiklik ve olumsuzlukların giderilebilmesi için, köpek eğitmenlerinin eğitim programlarının bilimsel tabanlı oluşturulması, mesleki branşlaşmaların belirlenmesi, bakıcılık, gezdiricilik gibi sektörel diğer insan kaynaklarının eğitimi, köpek eğitim uzmanı, köpek davranış uzmanı gibi mesleki unvan ve sıfatların yanlış kullanımının önüne geçilmesi, çeşitli seminerler, workshoplar, eğitim programları ve sınavlar aracılığı ile doğru bir biçimde ölçme değerlendirme yapılarak mesleki yeterliliklerin değerlendirilmesi gibi köpek eğitmenliği mesleğini halen yapmakta olan ve yapmak için eğitim hayatını devam ettiren eğitmen adayları için etkinlikler yapmaktayız.



EV VE AİLE KÖPEKLERİ KOMİSYONU

KÖPED - Ev ve Aile Köpekleri Komisyonu'nun amaç ve görevi aileleriyle birlikte yaşayan köpeklerin toplum içerisinde uyumlu bir biçimde idarecileri/sahipleri ile birlikte varlıklarını sürdürebilmeleridir. Bunun için KÖPED içerisinde hem köpek sahipleri hem de eğitmenler faydasına faaliyetler yürütmektedir.

EV VE AİLE KÖPEKLERİ

Ev ve Aile Köpekleri kavramı, KÖPED tarafından dilimize kazandırılmıştır ve İngilizcede "PET" olarak geçen, ülkemizde de yıllarca "PET KÖPEKLERİ" olarak anılmış, kişilerin herhangi bir resmi görev ya da işe bağlı kalmaksızın yetiştirdikleri ailenin bir parçası olarak eşlik eden köpekleri kapsar.

ÖLÇME VE DEĞERLENDİRME

Arama Kurtarma, Narkotik, Bomba köpekleri gibi iş köpekleri ile IGP, Agility gibi spor köpeklerinin kendi branşlarında birçok eğitim programı ve ölçme değerlendirmeleri bulunmaktadır. Böylece bu köpeklerin görevlerini doğru yerine getirme potansiyelleri ölçülebilmekte, bu branşlarda çalışan eğitmenler de hangi çerçevede çalışacaklarını bilmekte, çalışmalarının yeterli olup olmadığını bu ölçme değerlendirmeler sayesinde ölçülebilmekte ve gerekli geliştirmeleri sağlayabilmekteledir. KÖPED Akredite Ev ve Aile Köpekleri Eğitmenliği ve Toplumsal Yaşama Uyum Sınavı ile hedeflenen de Ev ve Aile köpekleri için doğru bir yetiştirme programı ve ülkemiz koşullarına göre düzenlenmiş bir ölçme değerlendirme sunmaktadır.

KOMİSYON ÜYELERİ

Komisyon Başkanı: Oktay GÜLSAÇAN

Komisyon Üyeleri: Arda Sarıdereli, Ayşe Küp Gelen, Çağla Çankırlı, Av. Duru İpek Özgür, Duygun Vural, Elif Ercan, Erol Orkun Turan, Gülru Batur, Vet. Hek. Nil Gülsaçan, Sedat Bensason, Talih Sarı



AKREDİTE EV VE AİLE KÖPEĞİ EĞİTMENLERİMİZ

KÖPED - Akredite Ev ve Aile Köpeği Eğitimcileri, Köpek Eğitimcileri Derneği tarafından belirli ölçme ve değerlendirmelere tabii tutularak bu alanda çalışma yapmaya yeterli oldukları kabul edilmiş eğitimcilerdir.

KÖPED tarafından branşına uygun Akreditasyona sahip bir eğitimci güncel bilimsel verileri eğitim sürecine dahil etmeyi bilen, iş ahlakı ve etiği açısından sorumluluk sahibi, eğitim süreçlerinde hayvan refahını önceleyen, insan ilişkileri kuvvetli, kendini güncellemeye ve gelişime açık, vizyon sahibi bir köpek profesyonelistir.

Akredite bir Ev ve Aile Köpekleri Eğitimcisi, sizlere ailenize katılmış ya da yeni katılacak olan köpeğinizi yetiştirme ya da yaşayacağınız problemleri çözme konusunda en güvenilir destek olacaktır.

Akredite Ev ve Aile Köpeği Eğitimcilerimize [Sosyal Medya Hesaplarımızdan](#) ya da [web sitemizden](#) ulaşabilirsiniz.

KÖPED tarafından akredite olabilmek için bir eğitimcinin aşağıdaki şartları karşılaması gerekir.

1. KÖPED asil ya da aday üyesi olmak.
2. KÖPED onaylı Ev-Aile Köpeği eğitimcisi kurslarından en az birinden mezun olmak ya da KÖPED'in uygun gördüğü müfredata göre farklı seminerlerle teorik ve pratik gelişimini tamamlamak. Farklı kurslarda akreditasyon için %80 denklik yeterlidir.
3. KÖPED tarafından onaylanmış seminer, workshop, sınavlardan son 3 yılda katsayılarına göre toplamda 400 puana erişmek.
4. KÖPED TEORİK AKREDİTASYON SINAVI'nı başarı ile tamamlamak.
5. Akreditasyon Süresi 3 yıldır, eğitimci bu süreyi uzatmak için her yıl 50 puan kazanmalıdır.
6. Tarım Bakanlığınca ruhsatlandırılmış bir köpek eğitim merkezinin sahibi, hissedarı olmak ya da bu merkezlerden birinde Köpek Eğitimcisi olarak en az 6 aydır SGK'lı çalışan olmak veya verdiği köpek eğitim hizmetleri için vergi mükellefi olarak fatura/makbuz kesebiliyor olmak.
7. KÖPED yönetmelikleri ve etik kurallarına uygun hareket etmek.

Akreditasyon Süreci ile ilgili detaylı bilgiye www.koped.org üzerinden ulaşabilirsiniz.

TOPLUMSAL YAŞAMA UYGUNLUK SINAVI

Toplumsal Yaşama Uygunluk Sınavı (TYS), bir köpeğin idarecisi ile birlikte sokaklar, parklar, AVM'ler, toplu taşıma araçları vb kamusal alanlar ile veteriner klinikleri, mağazalar, kafe ve restoranlar gibi toplumun ortak olarak kullandığı özel alanlarda toplumsal yaşama uygun biçimde sosyalleştirilmiş olmasını, toplumsal yaşamda uyum içerisinde bulunmaları için kazandırılması gereken asgari davranışların öğretilmiş olmasını; köpek idarecilerinin köpekleriyle birlikte sosyal yaşamda diğer canlılara rahatsızlık vermeden ve onlardan rahatsız olmadan bulunmaları için edinmeleri gereken davranış ve bilgileri ölçen ve değerlendiren 4 bölümden oluşan sınavlara verilen genel addır.

Kolaydan zora **TYS I, YYS II, YYS III** olmak üzere **3 seviye sınav** ve **TYS IV ünvanı** ile beraber **4 seviye** bulunur. YYS III seviyesini tamamlamış bir köpek ve idarecisi veya YYS IV ünvanını kazanmış bir köpek, sınava girdiği birden çok idarecisiyle birlikte toplum içerisinde karşılaşabileceği pek çok unsura karşı iyi sosyalleştirilmiş, eğitilmiş, toleransı yüksek, kontrol edilebilir yani toplum içinde yaşamaya uygun bir köpek olarak yetiştirilmiş anlamına gelir ve toplum içerisinde yaşayabileceği ya da yaşatabileceği riskler minimize edilmiştir.

Her seviye, **Temel Bilgiler Bölümü, Sosyal Yaşam Bölümü, Öğretilmiş Temel Davranışlar Bölümü** ve **Trafik Bölümü** olmak üzere 4 bölümden oluşur.

Sınavın her seviyesinin tamamı sevk kayışı ile yapılır.

1 YYS

YYS I'de idareci, köpeğine her bölümdeki her basamağın sonunda yiyecek, oyuncak vb. pozitif ödüller verebilir; sınav sırasında köpeği ile hem sözel hem de beden dili ile iletişim kurabilir.

2 YYS

YYS II'de idareci, köpeğine her bölümün sonunda yiyecek, oyuncak vb. pozitif ödül verebilir; sınav sırasında köpeği ile hem sözel hem de beden dili ile iletişim kurabilir.

3 YYS

YYS III'te idareci, köpeğine sınav sonuna dek yiyecek, oyuncak vb. pozitif ödül veremez, sadece her basamağın sonunda abartılı olmayacak şekilde köpeğini sözel olarak onaylayabilir; ve abartılı olmayacak şekilde ona pozitif ödül olarak dokunabilir; sınav sırasında ise köpeği ile söz ya da beden dilinden birini seçerek iletişim kurabilir.

4 YYS

YYS IV seviyesi için özel bir sınav düzenlenmez, ancak YYS III'te başarılı olmuş bir köpek, başarılı olduğu ilk sınavından en az 18 ay sonra ve en az 36. ayını doldurmuş olmak kaydıyla ikinci kez YYS III seviyesinde farklı bir idareci ile sınavda başarılı olduğunda YYS IV sertifikası almaya hak kazanır.

TOPLUMSAL YAŞAMA UYGUNLUK SINAVI

3 aydan büyük ve aşıları tamamlanmış tüm köpekler ile **18 yaş**ından büyük tüm katılımcılar TYS I ve II seviyesinde sınava katılabilir.

TYS III sınavına katılım için köpek **en az 12 aylık** olmalıdır.

Sınava KIF ve FCI Şecereli ve KIF soy kütüğüne kayıtlı tüm saf ırklar ve ırk olarak kabul edilmeyen (melez) tüm köpekler, organizasyona önceden bildirilmiş idarecileri ile katılabilir.

Sınava girecek tüm köpekler **mikroçiplendirilmiş** ve **aşıları tam** olmalıdır. Sınav öncesi mikroçip ve sağlık karnesi kontrolü yapılacaktır. Sağlıksız olduğu ya da riskli olduğu öngörülen köpeklerin sınava girmesi sınav komitesince engellenebilir.

Sınavın her bir bölümü 100 puan üzerinden değerlendirilir, katılımcı **her bölümden ayrı ayrı** en az 70 puan aldığında başarılı kabul edilir.

Katılımcı sınava ilk 3 seviyede istediği seviyeden girebilir. Yani I ve II. Seviyeye girmeden III. Seviyeden sınava katılabilir.

Aynı gün aynı köpekle TYS'ye birden fazla katılım mümkün değildir.

A TEMEL BİLGİLER

Bu bölümde köpek idarecisinin köpeği ile toplum içerisinde uyumlu bir şekilde var olması, toplumda tehlike ve/veya rahatsızlık yaratmadan sorumluluklarının farkında olarak varlığını sürdürmesi için gerekli asgari teorik bilgi ve yaklaşıma sahip olup olmadığı ölçülür ve değerlendirilir.

B SOSYAL YAŞAM

Bu bölümde köpeğin ve idarecisinin yaşamı boyunca ihtiyaç duyabileceği bazı sosyal alanlardaki köpeğin yaşına uygun davranışları ölçülmektedir. Köpek sınav boyunca sakin olmalı, ürkme, kurtulmaya çalışma, aşırı heyecan, saldırganlık, aşırı havlama, sürekli üste atlama vb tutum ve tepkiler göstermemelidir.

C ÖĞRETİLMİŞ TEMEL DAVRANIŞLAR

Bu bölümde bir köpeğin uygun biçimde sosyal alanlara girebilmesi için gerekli belli başlı davranışları öğrenme seviyesi ve idarecisiyle uyumu test edilir.

D TRAFİK BÖLÜMÜ

Bu bölümün amacı bir köpeğin günlük yaşamda karşılaşılabileceği farklı canlı ve cansız varlıklara, seslere vb. karşı göstermiş olduğu tutum ve davranışların değerlendirilmesidir. Testin bütününde köpekten beklenen, iyi sosyalleştirilmiş olması ve dikkat dağıtıcılara karşı aşırı tutum ve davranışlar (agresyon, aşırı heyecan, havlama, korku, kaçma vb.) sergilememesidir.

TOPLUMSAL YAŞAMA UYGUNLUK SINAVI

Tüm bölümlerden geçen katılımcı sınav sonunda yapılan değerlendirmeye göre "Geçti-Kaldı" şeklinde not alır. Puanı bildirilmez. Yalnızca her seviyede katılımcılar arasından organizasyonun tercihinə göre birinci ya da ilk üç katılımcı sıralanabilir, ödüllendirilebilir.

Hakem ya da değerlendirmeci, sınav sonunda köpeğin hangi alanlarda geliştirilmesi gerektiği ya da riskli gördüğü tutum ve davranışlar konusunda idareciye kendisi için doldurulmuş formla bilgi vermelidir. Böylece kamu yararına uygun geliştirmeler köpek sahibi tarafından ivedilikle gerçekleştirilmesi için raporlanmış ve kendisine bildirilmiş olur.

Sınav sonucu başarılı olan köpeklere "[MİKROÇİP NO] mikroçip numaralı [KÖPEĞİN ADI] adlı köpek, idarecisi [İDARECİ AD SOYAD] ile birlikte Toplumsal Yaşama Uygunluk Sınavının [1/2/3] Seviyesini başarı ile tamamlamıştır." şeklinde sertifika verilecek ve TYS I, TYS II ya da TYS III ünvanı köpeğin KIF/KÖPED veritabanına işlenecektir.

Sertifikanın geçerliliği 18 aydır, geçerlilik süresi sertifikada yazılı olarak belirtilir ve sınav günüyle beraber 18 aylık süre başlar. En az 18 ay sonra ikinci kez TYS III seviyesinden farklı bir idareci ile sınavda başarılı olmuş en az 36 aylık köpeklerin TYS IV sertifikaları, sınavda ölçülen ve değerlendirilen davranışların aksine bir şekilde sınavda diskalifiye olmalarını gerektirecek bir davranış gerçek yaşamda gösterdikleri tespit edilmediği sürece ömür boyu geçerli kabul edilir.

Katılımcılar sınavda kullanacakları ve kullanamayacakları ekipmanların listesine KÖPED internet sayfasından ulaşabilir.

Sınavlar KIF/KÖPED tarafından yetkilendirilmiş hakemler tarafından yapılacaktır.

Toplumsal Yaşama Uygunluk Sınav Yönetmeliğine www.koped.org sitesinden ulaşabilirsiniz.



TEMEL BİLGİLER

İdareci, katıldığı her TYS'de bu bölüme de tıpkı diğer bölümler gibi her defasında girmelidir, daha önceki bir TYS'de başarılı olması, daha sonraki sınavlarda bu bölümden muafiyet sağlamaz zira bilgi ve tutumların tazeliği ve güncelliği önemlidir. Yalnızca aynı gün birden fazla köpekle katılıyorsa, ya da bir gün arayla düzenlenecek sınavlara katılıyorsa bu bölüme bir kez girer.

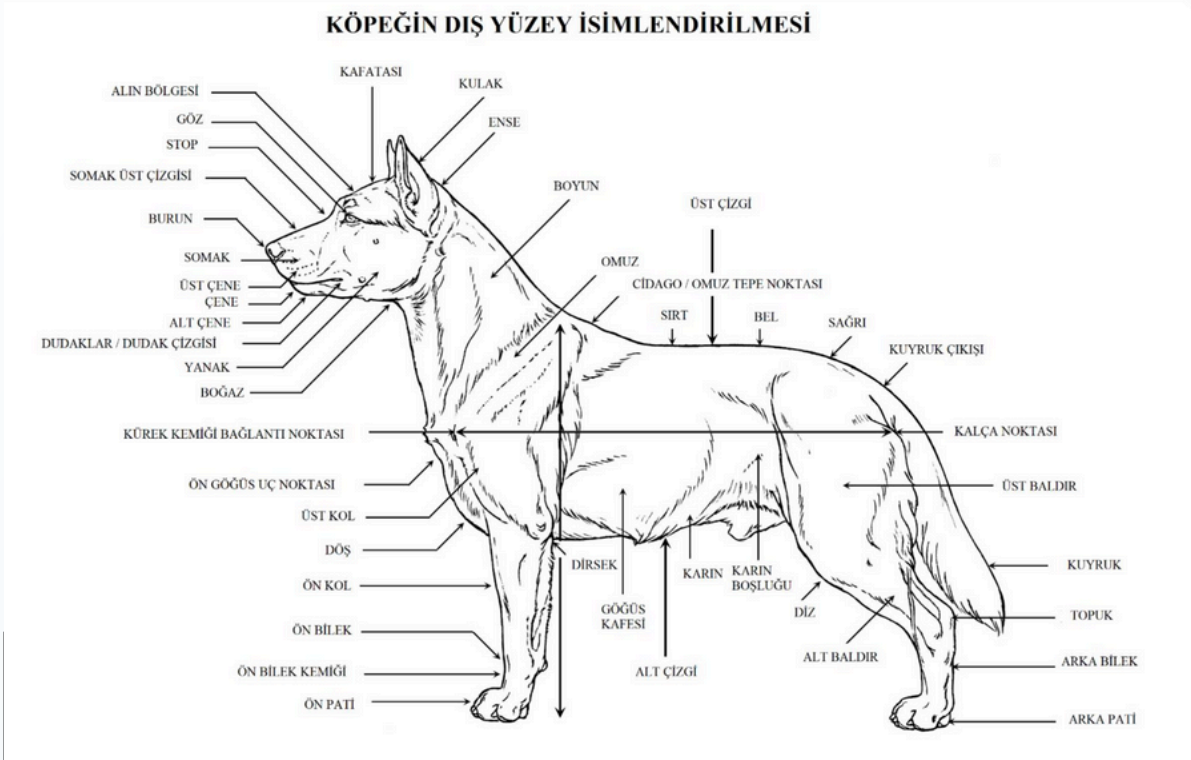
Temel Bilgiler Bölümü 5 konu başlığı altında 5 şıklı çoktan seçmeli 40 sorudan oluşur. Bu konu başlıkları:

1. Köpek Sahipleri ve İdarecileri için Köpek Anatomisi ve Fizyolojisi (5 soru)
2. Köpek Sahipleri ve İdarecileri için Köpek Bakımı ve Sağlığı (10 soru)
3. Köpek Beden Dili (5 Soru)
4. Köpek Sahibinin Hukuki Sorumlulukları (5 Soru)
5. Köpekle Yaşam (15 Soru)

olarak belirlenmiştir. Puan hesaplamasında, katılımcının doğru cevap sayısından yanlış cevap sayısının 1/4'ü çıkarılarak NET cevap sayısı bulunacaktır.

Temel Bilgiler Bölümü'nde sorulacak sorulardaki bilgiler ya da katılımcının bu bilgilere nasıl erişebileceği, sınavdan en az 15 gün önce KIF ve/veya KÖPED internet sitesinde yayınlanacak olan bu kitapçıkta yer alır.

Köpek Sahipleri ve İdarecileri için KÖPEK ANATOMİSİ VE FİZYOLOJİSİ



KAFA

Köpeklerin kafatası, köpeğin ırkına göre değişen yapılarla çeşitlenir. Kafatasının her bir bölgesi, köpeğin genel sağlığı ve davranışsal özellikleriyle ilişkilidir. Örneğin, belirgin bir stop yapısı, o köpeğin kafa yapısının keskin olduğunu ve belirgin bir burun yapısına sahip olduğunu gösterirken, uzun bir dolichocephalic kafa yapısı, hızlı koşma ve avcılık için adaptasyon sağlar.

Alın, gözler, stop, somak, üst çene ve alt çene, kulaklar kafada yer alır ve kafatası şekline göre ve ırklara göre biçimsel olarak değişikliklere uğrayabilir.

Köpek Sahipleri ve İdarecileri için

KÖPEK ANATOMİSİ VE FİZYOLOJİSİ

KAFATASI

Köpeklerde baş ve kafatası şekilleri, ırkların genetik yapısına bağlı olarak oldukça çeşitlidir. Genel olarak köpek kafatası üç ana grupta sınıflandırılabilir. Bu sınıflandırmalar, kafatasının şekli, boyutu ve burun yapısına göre yapılır. Köpeklerdeki başlıca üç farklı kafatası tipi şunlardır:

1. Dolichocephalic (Uzun Yüzlü Kafatası)

Bu tür kafatası uzun ve dar olur. Burun, kafatasının ön kısmında uzun bir şekilde uzar. Bu yapı, köpeklerin avlanma, koklama ve hızlı koşma gibi fonksiyonel özelliklerine yardımcı olabilir.

Greyhound, Saluki, Collie gibi uzun burunlu ve dar kafatası yapısı ile belirgindir.

Av köpekleri, koşucu köpekler ve bazı çoban köpeklerinde görülür. Bu tür kafatası yapıları, koku alma duyusunu güçlendirebilir ve hızlı koşmaya uygunluk sağlar.



Köpek Sahipleri ve İdarecileri için

KÖPEK ANATOMİSİ VE FİZYOLOJİSİ

KAFATASI

2. Mesocephalic (Orta Yüzlü Kafatası)

Orta büyüklükte, daha dengeli ve simetrik bir kafatası yapısıdır. Burun uzunluğu, kafatası ile orantılıdır. Bu yapılar, köpeğin genel işlevselliği için oldukça uygundur ve birçok farklı köpek ırkında görülür.

Labrador Retriever, Beagle, Cocker Spaniel gibi orta boyutlu ve dengeli kafatası yapısına sahiptir.

Bu tip kafatası, hem avcılık hem de aile köpeği olarak kullanılabilen çok yönlü ırklarda görülür. Çoğunlukla orta büyüklükteki köpekler bu kafatası tipine sahiptir.



Labrador Retriever

Köpek Sahipleri ve İdarecileri için

KÖPEK ANATOMİSİ VE FİZYOLOJİSİ

KAFATASI

3. Brachycephalic (Kısa Yüzlü Kafatası)

Kısa, geniş ve yuvarlak kafatası yapısına sahip köpeklerde bulunur. Bu kafatası tipinin burun kısmı oldukça kısadır ve çoğu zaman düz olur. Bu tür kafatası, solunum yollarını kısıtlayabilir ve bazı sağlık sorunlarına yol açabilir, ancak estetik olarak sevimli ve karakteristik bir görünüme sahip olduğundan sıkça tercih edilmiştir.

Pug, Bulldog, Shih Tzu, Boxer gibi kısa ve düz burunlu köpekler olarak dikkat çeker.

Brachycephalic kafatası yapısına sahip köpekler, genetik olarak bazı solunum sorunları yaşayabilirler (örneğin, brachycephalic obstrüktif solunum sendromu).



Pug

Köpek Sahipleri ve İdarecileri için

KÖPEK ANATOMİSİ VE FİZYOLOJİSİ

DUYULAR: GÖZLER - GÖRME

Köpeklerin görme duyusu ve gözleri, onların çevreyi nasıl algıladıkları, günlük yaşamlarında nasıl hareket ettiklerini anlamada çok önemli bir rol oynar. Köpekler, insanlardan farklı olarak görme konusunda bazı avantajlara ve sınırlamalara sahiptirler.

Köpeklerin görme yeteneği, evrimsel olarak çevrelerindeki hareketleri tespit etmeye ve avlanmaya uygun şekilde gelişmiştir. İnsanların görme kapasitesinden farklı olarak, köpeklerin görme duyusu, onların hayatta kalma stratejileriyle uyumludur.

Köpekler daha çok sarı ve mavi tonlarını görürler. Kırmızı ve yeşil gibi renkler, köpekler tarafından genellikle gri veya kahverengi tonlarında görülür.

Köpekler gece görüşü konusunda insanlardan çok daha iyidir. Bunun nedeni, köpeklerin gözlerinde "çubuk hücrelerinin" (rods) daha fazla olmasıdır. Bu hücreler, düşük ışık koşullarında daha iyi görmeyi sağlar. Çubuk hücrelerinin sayısının fazla olması, köpeklerin düşük ışıkta daha net görüş elde etmelerini sağlar.

Köpeklerin gözbebekleri genellikle dikey bir yarık şeklindedir, özellikle düşük ışıkta daha fazla ışık alabilmek için bu yapı daha etkilidir. İnsanlarda yuvarlak olan göz bebeği, köpeklerde bu şekilde evrimleşmiştir. Bu da gece görüşlerini iyileştirir.

Köpeklerin gece görüşü, insanlardan %50-60 daha iyidir. Bununla birlikte, köpeklerin görme keskinliği (görme netliği), insanlar kadar yüksek değildir, ancak hareketli nesnelere düşük ışıkta bile rahatça algılayabilirler. İnsanlar genellikle 20/20 görüş keskinliğine sahipken, köpeklerin görüş keskinliği 20/75 gibi bir değere sahiptir. Bu, köpeklerin bir nesneyi insanlardan daha düşük ayrıntı düzeyinde görmesi anlamına gelir.

Örneğin köpeklerin 20 metrede gördüklerini insanlar 75 metreden görebilir. Bu, köpeklerin sabit nesnelere görmekte zorlanmalarına, ancak hareketli nesnelere algılamakta çok başarılı olmalarına neden olur. Onlar için önemli olan şey genellikle harekettir. Bu nedenle, sabit bir nesneyi görme konusunda görme keskinlikleri düşük olsa da, hareketli bir nesneyi çok iyi fark edebilirler. Bu özellik, köpeklerin doğada avcılık yapmalarını kolaylaştıran bir adaptasyondur ve insanların görmediği çok küçük hareketleri veya değişimleri fark edebilirler.

Çoğu köpek türünün görüş açısı 240-270 derece civarındadır, bu da onlara çevreyi çok geniş bir açıyla izleme yeteneği verir.

Köpek Sahipleri ve İdarecileri için

KÖPEK ANATOMİSİ VE FİZYOLOJİSİ

DUYULAR: BURUN - KOKLAMA

Köpeklerin koklama yeteneği, son derece gelişmiş bir duyudur ve onların dünyayı algılamada başlıca aracıdır. İnsanlar için görme ve işitme ön planda iken, **köpekler çevrelerini daha çok koku alma yoluyla keşfederler**. Bir köpek, koku alma duyusuyla, insanların algılayamadığı birçok bilgiyi edinebilir.

Burun Delikleri (Narisler): Köpeklerin burun delikleri, onların çevreyi algılamasında büyük bir rol oynar ve burun delikleri birbirinden bağımsız hareket edebilir; bu, kokuları daha hassas bir şekilde analiz etmelerine ve aynı anda iki farklı kokuyu ayırt etmelerine olanak tanır.

Koku Algılama Bölgesi (Rhinarium): Köpeklerin burnuları, koku alma yeteneklerini en üst düzeye çıkaran özel bir yapıya sahiptir. Burun, nemli ve soğuk bir yapıda olup, koku moleküllerinin daha etkili bir şekilde toplanmasını sağlar. Köpeğin burun kısmındaki bu nem, kokuları daha iyi almasına yardımcı olur. İnsanlarda kuru olan burun bölgesinin aksine, köpeklerdeki rhinarium adı verilen bölge sürekli nemlidir.

Koku Alma Yüzeyi (Olfaktör Epitel): Köpeklerin burnunda, koku moleküllerini algılayan olfaktör epitel yüzeyi insanlardan çok daha büyüktür. Bu, köpeklerin koku algılayabilen hücre sayısını artırır ve onlara çok daha hassas bir koku alma yeteneği sağlar. İnsanların olfaktör epitel yüzeyi yaklaşık 5 cm² iken, köpeklerde bu alan 150 cm²'ye kadar çıkabilir.

Köpeklerin burunlarında 300 milyon kadar koku alıcı hücre vardır. İnsanlarda bu sayı yalnızca 5-6 milyon civarındadır. Koku alıcı hücrelerinin bu kadar fazla olması, köpeklerin çevrelerinden gelen kokuları son derece hassas bir şekilde algılamalarına olanak sağlar.

Olfaktör Alan: Köpeklerin beyinde, kokuları işlemekte kullanılan olfaktör alan insanlardan çok daha büyüktür. Beyindeki bu alan, köpeklerin koku duyusunu insanlardan yaklaşık 40 kat daha güçlü hale getirir.

Burun Boşluğu ve Koklama Süreci: Köpeklerin burun boşluğu, koku moleküllerini soludukça bu moleküllerin akışını düzenleyen özel yapılar içerir. Burun boşluğu, dışarıdan alınan hava ile koku moleküllerinin üst solunum yollarına geçişini kolaylaştırır. Ayrıca köpeklerin burnunda, solunan havanın kokuları ayrıştırarak doğru yerlerde almasını sağlayan koku kanalları bulunur.

Solunum Kanalları: Köpekler, burnundan aldıkları havayı hem koklama hem de nefes alma için kullanırlar. Köpeklerin burunlarında, koku alırken kokuların farklı yollarla burun boşluğunda ayrılmasını sağlayan özel kanallar vardır. Köpeklerin solunum sistemi, bu kokuları duyuşal alıcılara iletmek için oldukça gelişmiştir.

Köpek Sahipleri ve İdarecileri için

KÖPEK ANATOMİSİ VE FİZYOLOJİSİ

DUYULAR: BURUN - KOKLAMA

Koklama Süreci

Köpekler kokuları alırken, havayı iki farklı şekilde işlerler:

- Birincil Koklama (Nasal Koklama):** Köpek, kokuyu alıp solumaya başladığında, ilk önce kokuyu burun deliklerinden çeker. Bu hava kokuları içerir ve bu kokular, koku alıcı hücreleri tarafından tespit edilir.
- Tükürük ve Dil Hareketiyle Koklama (Flehmen Tepkisi):** Köpekler, bazı kokuları (özellikle diğer hayvanların kokuları) daha ayrıntılı analiz etmek için flehmen adı verilen bir hareket yaparlar. Bu hareket sırasında köpek, kokuyu alıp dudaklarını yukarıya doğru kaldırarak, koku moleküllerinin daha derinlemesine alınmasını sağlar. Flehmen tepkisi, köpeklerin genetik miraslarından gelen bir davranışsal yanıt olarak kabul edilir.

Koku Algılama Aralığı ve Gücü

Koku Yönlendirme: Köpeklerin burun delikleri bağımsız hareket edebildiğinden, bu özellik onlara koku yönlendirmede büyük bir avantaj sağlar. Bu, köpeklerin bir kokuyu kaynağından gelen yönünü tespit etmelerini kolaylaştırır.

Koku Algılamada Hassasiyet: Köpekler, bazı kokuları insanlar için imkansız olan seviyelerde algılayabilirler. Örneğin, bir köpek bir çeyrek çay kaşığı tuzu koca bir havuzda algılayabilir. Bu hassasiyet, köpeklerin koku alma yeteneklerini diğer tüm hayvanlardan daha güçlü kılar.

Koklama ve Çevresel Algı

Köpekler, koku yoluyla kimyasal izleri takip edebilir, bu da onların bir yön bulma ve iz sürme yeteneği kazanmalarını sağlar. Doğal ortamlarında köpekler, yiyecek arayışlarında ya da tehlikeleri tespit etme konusunda koku alma duyularını kullanarak hayatta kalırlar.

Duyusal Çeşitlilik: Köpekler kokuları ayırt ederken, tek bir kokudan farklı bir dizi alt koku tespit edebilirler. Örneğin, bir insan iz takip köpeği, bir kişinin kokusunu izleyerek o kişinin ya da diğer hayvanların varlıkları hakkında bilgi edinebilir.

Köpek Sahipleri ve İdarecileri için **KÖPEK ANATOMİSİ VE FİZYOLOJİSİ**

DUYULAR: BURUN - KOKLAMA

Köpeklerin Koku Alma Yeteneği ve Kullanım Alanları

Köpeklerin olağanüstü koku alma yetenekleri, birçok farklı alanda kullanılır:

Arama-Kurtarma ve İz Sürme

Arama-kurtarma köpekleri: Bu köpekler, kaybolan kişileri ya da felaket bölgelerindeki insanları bulmada kullanılır. Köpekler, kazazedelerin kokusunu koku izleri üzerinde takip ederek, kaybolan kişileri bulabilirler.

Uyuşturucu ve Patlayıcı Madde Tespiti: Köpekler, uyuşturucu ya da patlayıcı madde gibi tehlikeli maddeleri tespit etmek için de kullanılır. Bu köpeklerin koku alma yetenekleri, onları bu tür görevlerde son derece etkili hale getirir.

Sağlık Alanındaki Kullanımı

Kanser Tespiti: Bazı araştırmalar, köpeklerin kanser gibi hastalıkların kokusunu algılayabilme yeteneğine sahip olduğunu göstermektedir. Köpekler, hastaların vücutlarından yayılan kimyasal izleri algılayarak, kanserli hücrelerin varlığını hissedebilirler.

Diyabet İzleme: Diyabet hastaları, kanlarındaki şeker seviyesi çok yüksek olduğunda farklı bir koku salgırlar. Köpekler, bu kokuyu algılayarak, sahibinin kan şekeri seviyesindeki değişimleri fark edebilir.

Davranışsal ve Sosyal Algılama

Köpekler, insanların duygusal durumlarını da kokuyla anlayabilirler. Stres, korku, hastalık vb. vücut kimyasında değişikliğe sebep olduğu için kişinin kokusu da değişir. Köpekler bu kokuları fark edebilir ve sahibinin ruh halini algılayabilirler.

Sonuç olarak, köpeklerin burun anatomisi ve koklama duyusu, onlara dünyayı algılamak için en güçlü araçlardan birini sağlar. Bu duyuları sayesinde, köpekler sadece çevrelerini keşfetmekle kalmaz, aynı zamanda sağlık, güvenlik ve arama-kurtarma gibi birçok önemli alanda insanların yardımcıları olurlar.

Köpek Sahipleri ve İdarecileri için

KÖPEK ANATOMİSİ VE FİZYOLOJİSİ

DUYULAR: KULAK - İŞİTME

Kulak Yapısının Temel Bileşenleri

Dış Kulak (Auricle): Köpeklerin kulakları, dışarıdan gelen sesleri toplayan ve bu sesleri iç kulağa ileten ilk bölümdür. Kulaklar, dış kulak yolunu çevreleyen ve sesi içeriye ileten kısımdır. Dış kulak, köpeklerin sesleri yönlendirebilmesini sağlayacak şekilde özel olarak şekillenir.

Köpeklerin kulakları, insanlara göre çok daha hareketlidir. Kulaklar, farklı yönlere dönebilir, bu da onların gelen sesleri daha hassas şekilde algılamalarına olanak tanır. Kulaklar, genellikle yukarıya veya yanal olarak hareket edebilir.

Kulak Kanalı (Auricular Canal): Kulak kanalı, dış kulaktan iç kulağa ses dalgalarının iletilmesini sağlayan bir geçittir. Köpeklerde kulak kanalı insanlardan daha uzun ve kıvrımlıdır. Bu, sesin daha iyi toplanmasını sağlar ancak aynı zamanda kulak kanalı enfeksiyonlarına da daha yatkın olmalarına neden olabilir.

Orta Kulak: Orta kulak, kulak zarı (tympanik membran) ve iç kulak arasında yer alır. Bu bölge, ses dalgalarını titreşimler şeklinde ileterek sinir yollarına yönlendirir. Orta kulakta yer alan üç küçük kemik (ossiküller) ses titreşimlerini iç kulağa iletir.

İç Kulak (Cochlea): İç kulak, ses titreşimlerinin elektriksel sinyallere dönüşmesini sağlayan yapıların bulunduğu yerdir. Cochlea, ses dalgalarını elektriksel sinyallere dönüştürerek beyne iletilmesini sağlar. İç kulak, işitme duyusunun tam anlamıyla işlevsel hale gelmesinde kritik rol oynar.



Köpek Sahipleri ve İdarecileri için

KÖPEK ANATOMİSİ VE FİZYOLOJİSİ

DUYULAR: KULAK - İŞİTME

Kulak Hareketi ve Yönlendirme

Köpeklerin kulakları, özellikle çevredeki seslere hassasiyet kazandıran çok yönlü bir yapıya sahiptir:

Bağımsız Hareket: Köpeklerin kulakları, bağımsız olarak hareket edebilir. Yani her iki kulak, farklı yönlere dönebilir ve bu köpeklere ses kaynağını çok hassas bir şekilde belirleme yeteneği kazandırır. Örneğin, bir köpek bir sesi her iki kulakla farklı yönlerden algılayarak sesin tam kaynağını tespit edebilir.

Kulakların hareketi, köpeğin dikkatini çekmek için sesin kaynağını doğru şekilde izlemelerini sağlar. Bu özellik, köpeklerin çevresindeki sesleri analiz ederken bir "ses haritası" oluşturmasına yardımcı olur.

Köpeklerin işitme duyusu, onları diğer hayvanlardan ayıran önemli özelliklerinden biridir. İnsanlar, sesleri belirli bir frekans aralığında algılayabilirken, köpekler çok daha geniş bir frekans yelpazesinde duyabilirler.

İşitme Frekans Aralığı

İşitme Aralığı: Köpekler, sesleri 40 Hz ile 60 kHz arasında algılayabilirler. Bu, köpeklerin insanların duyamadığı yüksek frekanslı sesleri duyabilmesini sağlar. İnsanlar ise yaklaşık 20 Hz ile 20 kHz arasında sesleri duyabilirler. Köpekler, bu yüksek frekanslı sesleri duyabilme yetenekleri sayesinde, özellikle küçük ve uzaktaki nesnelerin seslerini çok daha iyi fark edebilirler.

Yüksek Frekanslı Sesler: Köpekler, genellikle yüksek frekanslı sesleri duyma konusunda son derece hassastırlar. Bu, onları fareler, kemirgenler, ya da kuşlar gibi yüksek frekanslı sesler çıkaran hayvanları duyabilen avcılar yapar. Ayrıca, köpekler, insanların kullanabildiği bazı yüksek frekanslı ultrasonik cihazları duyabilirler (örneğin, eğitim cihazları ve çağrı sistemleri).

Düşük Frekanslı Sesler: Köpekler, düşük frekanslı sesleri de duyabilirler, ancak bu seslere karşı insanlardan çok daha az hassas olabilirler. Düşük frekanslı sesler, örneğin büyük motorlardan ya da yer sarsıntılarından gelen sesler gibi titreşimleri içerir.

Avcılık ve Hayatta Kalma: Köpeklerin ataları, yüksek frekanslı sesleri duyabilme yetenekleri sayesinde, küçük memeliler ve kuşlar gibi hayvanları avlamakta son derece başarılıydılar. Ayrıca, düşük frekanslı sesleri de tespit ederek, büyük yırtıcı hayvanlar gibi potansiyel tehlikeleri fark edebiliyorlardı.

Köpek Sahipleri ve İdarecileri için

KÖPEK ANATOMİSİ VE FİZYOLOJİSİ

DUYULAR: KULAK - İŞİTME

Eğitim ve İletişim

Köpekler, özellikle yüksek frekanslı seslere duyarlı oldukları için, eğitimde kullanılan ultrasonik cihazlar veya tonlu sinyaller çok etkili olabilir. Örneğin, köpek eğitimi sırasında kullanılan sesli komutlar ya da belirli frekanslarda çıkan sesler, köpeğin dikkatini çekmek ya da bir davranışı öğretmek için kullanılabilir.

İnsanlarla Etkileşim

Evcil köpekler, insanların seslerini algılayarak, onların ruh halini ya da yönlendirmelerini anlayabilirler. Bir köpek, sahibinin tonlamalarına tepki verir ve bu sesleri doğru bir şekilde yorumlayarak, sosyal etkileşimde bulunur. Ayrıca, insanlar köpeklerine sesli komutlar verdiklerinde, köpekler bu komutları sesin tonuna ve frekansına göre anlamlandırırlar.

Sesli İletişim

Köpekler, sesleri yalnızca çevresindeki dünyayı algılamak için değil, aynı zamanda iletişim kurmak için de kullanırlar. Havlama, uluma ve hırlama gibi davranışlarla, köpekler, diğer köpeklerle ya da insanlarla iletişim kurarlar.

Köpeklerde İşitme Duyusunun Zayıflaması

Yaşlanmaya bağlı olarak ya da çeşitli sağlık sorunları nedeniyle köpeklerde işitme kaybı görülebilir. Bu tür durumlar genellikle genetik faktörler ya da orta kulak hastalıkları ile ilgili olabilir. Köpeklerde işitme kaybı, sahiplerinin davranışlarını değiştirerek köpeğin daha az tepki vermesine yol açabilir.

Yaşlanma ve İşitme Kaybı

Yaşlı köpeklerde, özellikle genetik yatkınlık ve kulak enfeksiyonları nedeniyle işitme kaybı görülebilir. Bu durumda köpekler, yüksek seslere ya da komutlara tepki vermeyebilir.

Kulak Hastalıkları

Köpeklerin kulakları, özellikle uzun kulaklı ırklarda (örneğin, Basset Hound, Cocker Spaniel) daha fazla enfeksiyona yatkındır. Kulak enfeksiyonları, işitme kaybına ve kulak tıkanıklıklarına yol açabilir.

Köpek Sahipleri ve İdarecileri için

KÖPEK ANATOMİSİ VE FİZYOLOJİSİ

DUYULAR: DİL - TAT ALMA

Köpeklerin dilleri, hem yapısal hem de işlevsel olarak oldukça farklıdır. Dil, aslında köpeğin çevresini tanımak ve çeşitli yaşamsal işlevleri yerine getirebilmek için kritik bir organdır.

Dil Yapısı

Dilin Yüzeyi (Papillae): Köpeklerin dillerinde, papillae adı verilen küçük, kabarık çıkıntılar bulunur. Bu çıkıntılar, sert, pürüzlü bir yüzey oluşturur ve yemek parçalarını tutmalarına yardımcı olur. Ayrıca, köpeklerin dillerinde bulunan keratinize yapılar, yiyecekleri yalama işlemi sırasında kolayca temizlemelerine olanak tanır.

Dil Ucu ve İletişim: Köpeklerin dilinin ucu oldukça esnektir ve çevresine hassasiyetle dokunabilir. Köpekler, dilinin ucuyla çevresindeki nesnelere, vücutlarını ve çevrelerini keşfetme eğilimindedir.

Dil Boyutu ve Kısıtlamalar: Köpeklerin dili, genellikle ağızlarının büyüklüğüne orantılıdır. Ancak, bazı kısa burunlu ırklar (örneğin, Bulldog ya da Pekinez) dil anatomisi açısından bazı kısıtlamalar yaşayabilir. Bu tür köpeklerde, dilin hareketi daha sınırlı olabilir.

Köpeklerin Dili ve Soğuma Mekanizması

Köpeklerin dilleri, onların soğuma (terleme) işlevlerinde çok önemli bir rol oynar. İnsanlar terleme yoluyla vücut sıcaklıklarını düzenlerken, köpekler dil yoluyla vücut sıcaklıklarını dengelemeye çalışırlar.

Dilin Soğutma Fonksiyonu (Panting): Köpekler, ter bezlerine sahip olmadıkları için vücut ısılarını dengelemek amacıyla ağızlarını açık tutarak ve dillerini sarkıtarak sık sık panting yaparlar. Bu, vücutlarındaki fazla ısının buharlaşarak dışarı çıkmasını sağlar. Köpeklerin dillerinde bulunan damarlar da soğuma sürecini hızlandırır.

Panting sırasında, köpeklerin ağızında buharlaşan suyun etkisiyle, vücut sıcaklıkları düşer.

Köpeğin rahatlaması ve serinlemesi için, bu panting süreci çok önemlidir.

Köpek Sahipleri ve İdarecileri için

KÖPEK ANATOMİSİ VE FİZYOLOJİSİ

DUYULAR: DİL - TAT ALMA

Köpeklerin Tat Alma Duyusu

Köpeklerin tat alma duyusu, insanlardan daha az gelişmiş olmasına rağmen, yine de oldukça fonksiyoneldir. Köpekler, çevrelerini keşfederken ve beslenirken tat alma duyularını kullanırlar.

Tat Alma Tomurcukları

İnsanlar, 9.000 tat tomurcuğuna sahipken, köpeklerin sadece 1.700 tat tomurcuğu vardır. Bu, köpeklerin tat alma yeteneklerinin insanlardan daha sınırlı olduğunu gösterir. Ancak, bu köpeklerin besin tercihlerini yapabilmesi için yeterli bir duyuşsal algı sağlar.

Köpekler, özellikle tuzlu, ekşi, acı ve tatlı gibi temel tatları algılayabilir. Bununla birlikte, koklama duygusu tat algılamada çok daha dominant bir rol oynar. Örneğin, köpekler kokladıkları yiyecekleri tadarak, yiyeceğin lezzetini daha çok algırlarlar.

Tat Algılama İlişkisi

Et ve Yağ Tercihi: Köpekler, özellikle et ve yağ içeren yiyecekleri tercih ederler. Köpekler doğasında etobur olduğu için, bu tür besinlerin tadına karşı güçlü bir çekim hissederler. Protein ve yağ tadını çok iyi algırlarlar, bu nedenle özellikle et ağırlıklı besinleri tercih ederler.

Tat ve Koku Birlikteliği:

Köpeklerin koku alma duyusu o kadar gelişmiştir ki, bir yiyeceği tatmak yerine koklamak, onlara o yiyeceğin lezzetini algılamada daha etkili olabilir. Bir yiyeceğin kokusu, köpeklerin tat alma duygusuyla birleşerek onların yiyecek tercihlerini şekillendirir.



Köpek Sahipleri ve İdarecileri için

KÖPEK ANATOMİSİ VE FİZYOLOJİSİ

DUYULAR: DOKUNMA

Köpeklerin dokunma duyusu, çevrelerini algılamada, iletişimde ve sosyal etkileşimde çok önemli bir rol oynar. İnsanlarda olduğu gibi, köpeklerin de vücutlarında çeşitli sinir uçları ve özel dokunma organları bulunur, ancak köpeklerin dokunma duyusu, bazı farklılıklar ve ek özellikler gösterir.

Köpeklerin dokunma duyusu, çevrelerindeki nesnelere ve diğer canlıları tanımalarına, güvenliklerini sağlamalarına, tehlikeleri fark etmelerine ve sosyal etkileşimlerde bulunmalarına yardımcı olur. Bu duyuları sayesinde köpekler, insanlarla ve diğer hayvanlarla etkili bir şekilde iletişim kurabilirler.

Çevresel Algılama: Köpekler, çevrelerindeki dokunma uyarılarını, özellikle engeller, zemin yapısı ve farklı yüzeyler gibi çevresel faktörleri algılamak için kullanır. Yalnızca gözle değil, aynı zamanda vücutlarının çeşitli bölümleriyle dokunarak çevrelerini keşfederler.

Sosyal Etkileşim: Köpekler, insanlar ve diğer köpeklerle etkileşime geçerken, dokunma duyularını da sosyal bağ kurma amacıyla kullanırlar. Örneğin, bir köpek sahibine ya da başka bir köpeğe vücut temasında bulunarak rahatlama veya arkadaşlık hissi verir.

Tehdit Algılama: Köpekler, vücutlarına dokunulduğunda tepkilerini, genellikle savunma veya korku ile gösterebilirler. Bu, dokunma duyusunun köpeğin güvenliğini sağlama işlevini gösterir.

Köpeklerin Dokunma Duyusunu Algılayan Anatomik Yapılar

Köpeklerin dokunma duyusu, vücutlarındaki çeşitli sinir uçları ve özel organlar tarafından algılanır.

Deri ve Sinir Uçları

Sinir Uçları: Köpeklerin derisinde, dokunma duyusuna yanıt veren çok sayıda mekanoreseptör bulunur. Bu mekanoreseptörler, fiziksel baskıyı ve temasları algılar ve beyne ileterek köpeğin çevresini tanımaya olanak tanır.

Köpek Sahipleri ve İdarecileri için

KÖPEK ANATOMİSİ VE FİZYOLOJİSİ

DUYULAR: DOKUNMA

Yüzey Tüyleri ve Vibrissae (Bıyıklar): Vibrissae (bıyıklar), köpeklerin dokunma duyusunun gelişmiş bir parçasıdır. Yüzlerinde, özellikle burunlarının çevresinde bulunan bu uzun ve sert tüyler, çevredeki nesnelere algılamak için çok hassas şekilde çalışır. Bıyıklar, köpeğin çevresindeki engelleri ve nesnelere çok hassas bir şekilde tespit etmesine yardımcı olur. Bıyıklar, köpeğin yüzüne veya vücuduna dokunulması durumunda bir sinyal gönderir. Bu, köpeğin nesnelere ve diğer hayvanlara daha yakından algılamasına olanak sağlar.

Bıyıkların özellikle köpeklerin gözlerine yakın bölgelerde bulunması, köpeklere düşük ışıkta ya da karanlıkta çevresini hissederek algılama imkânı sağlar.

Köpeklerin kulakları, çevresindeki dokunma ve hareketleri algılayabilen bir organ olarak işlev görür. Kulakları, aynı zamanda çevredeki titreşimleri algılayarak daha kapsamlı bir dokunma algılama işlevi gösterir.

Kulaklarındaki hassasiyet, köpeklere hava hareketleri, ses dalgaları ve dokunsal uyarılar konusunda büyük avantaj sağlar.

Köpeklerin beyinleri, özellikle dokunma ve hareketle ilgili bilgileri hızla analiz ederek, çevreye tepki verme konusunda çok etkili bir şekilde çalışır.

Korku ve Savunma Tepkileri: Eğer köpeğin vücuduna ani bir temas ya da baskı yapılırsa, köpek bu durumda korku ya da savunma tepkisi gösterebilir. Bu, kasılmalarına ve kaçma davranışına yol açabilir. Köpeklerin vücut dili, bu tür dokunma uyarılarına nasıl tepki vereceklerini gösterir.

Sahipleriyle İletişim: Köpekler, sahibine yaklaşarak veya vücutlarına dokunarak, sahibinin ruh halini anlamaya çalışır ve aralarındaki bağı pekiştirir. Yalayıp sarılmak, köpeklerin insanlarıyla olan bağlarını güçlendiren davranışlardır.

Diğer Köpeklerle Etkileşim: Diğer köpeklerle olan etkileşimlerinde, köpekler genellikle vücutlarına dokunarak birbirlerinin sınırlarını test ederler. Köpekler arasındaki bu fiziksel temas, genellikle dostça oyun veya hakimiyet gibi sosyal dinamikleri gösterir.

Köpek Sahipleri ve İdarecileri için

KÖPEK ANATOMİSİ VE FİZYOLOJİSİ

AĞIZ VE DIŞ YAPISI - SİNDİRİM

Köpeklerin ağız ve diş yapısı, onların beslenme alışkanlıkları, iletişim tarzları ve genel sağlığı üzerinde büyük bir etkiye sahiptir. Ağız, köpeklerin çevreyi keşfetmesinde, yiyeceklerini tüketmesinde ve iletişimde de önemli bir rol oynar.

Köpeklerin diş yapısı, onların etobur bir hayvan olarak evrimleşmiş olmalarından dolayı oldukça güçlü ve keskin bir yapıya sahiptir. Dişler, beslenme ve savunma gibi önemli işlevlere hizmet eder.

Yavru köpekler doğduğunda dişleri yoktur, ancak 3-4 haftalık olduklarında dişler çıkmaya başlar. Yavru köpeklerin ilk diş seti 28 diştten oluşur. Bu dişler, süt dişleri olarak adlandırılır ve genellikle 4-6 aylıkken dökülerek yetişkin (kalıcı) dişleri ile değişir. Yetişkin bir köpekte toplam 42 diş bulunur.

Köpeklerin ağızları, iletişimlerinde önemli rol oynar.

Diğer Köpeklerle İletişim: Köpekler, birbirleriyle ağızlarını kullanarak sosyal etkileşimde bulunurlar. Diş gösterme, tehlike, tehdit veya korku gibi duyguların dışavurumu olabilir. Bazı köpekler dostça olarak birbirlerinin dişlerine bakabilir veya oyun oynarken ağızlarını kullanarak iletişim kurarlar.

Avlanma İçgüdü: Köpekler, dişlerini avlanma sırasında etkili bir şekilde kullanırlar. Avlarını yakalamak, tutmak, öldürmek gibi faaliyetlerde dişler kritik bir rol oynar.

Mide Yapısı ve Sindirim: Köpeklerin sindirim sistemleri, et ve protein bazlı gıdaları etkili şekilde sindirebilecek şekilde evrimleşmiştir. Mide asidik yapısı oldukça güçlüdür, bu da onları etleri daha verimli şekilde sindirebilmelerini sağlar.

Köpekler protein ve yağ açısından zengin bir diyeti sindirebilirken, karbonhidratları daha az verimli şekilde işlerler.



Köpek Sahipleri ve İdarecileri için

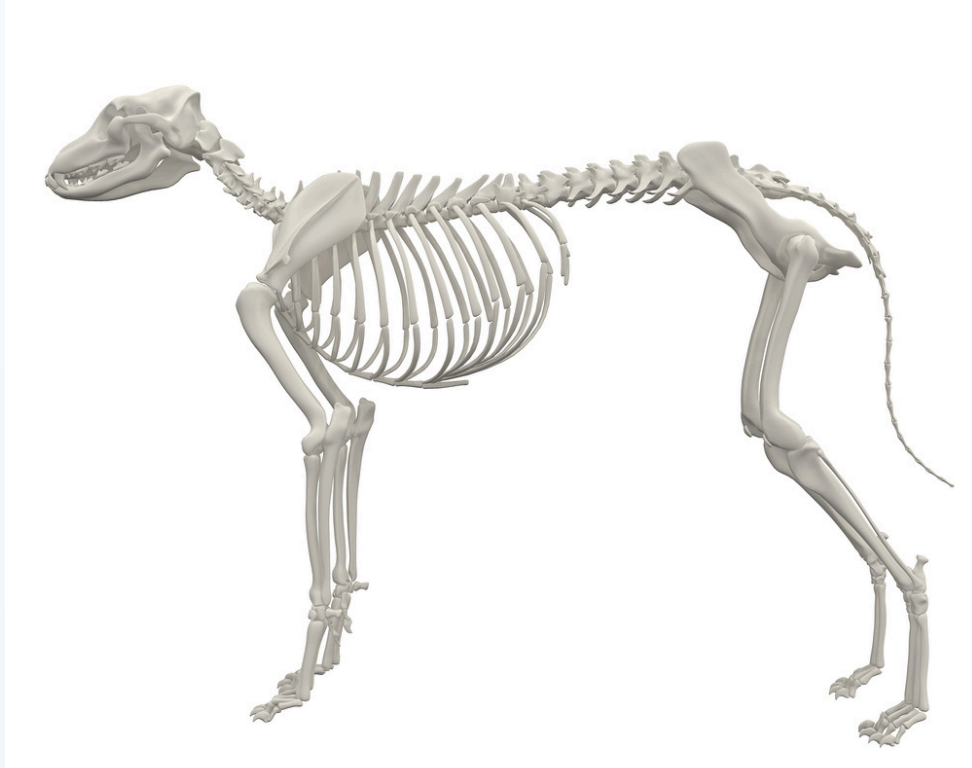
KÖPEK ANATOMİSİ VE FİZYOLOJİSİ

İSKELET SİSTEMİ

Köpeklerin iskelet sistemi, onların vücut yapısının temeli olup, hareket kabiliyetini, dengeyi, korumayı ve genel sağlığı destekleyen hayati bir işlevi yerine getirir. İskelet, kas sistemiyle birlikte çalışarak köpeğin tüm hareketlerini gerçekleştirir. Bununla birlikte, iskelet aynı zamanda organları korur, mineral depolar ve kan hücrelerinin üretildiği kemik iliğini içerir.

Köpeklerin iskelet yapısı, ırklarına ve büyüklüklerine bağlı olarak farklılık gösterse de genel olarak benzer anatomik özelliklere sahiptir.

Köpeklerin iskeleti, hareket kabiliyetine uyum sağlayacak şekilde esnek bir yapıya sahiptir. Örneğin, köpeklerin sıçrama, koşma ve dönme gibi hareketleri gerçekleştirmesini sağlayan omurga esnekliği çok yüksektir. Ayrıca, bacaklardaki eklemler de büyük bir hareket açıklığı sağlar.



Köpek Sahipleri ve İdarecileri için

KÖPEK ANATOMİSİ VE FİZYOLOJİSİ

KÜRK YAPISI

Köpeklerin kürk yapısı, onların çevre koşullarına uyum sağlamalarına, vücut sıcaklıklarını düzenlemelerine ve dış etkenlerden korunmalarına yardımcı olan önemli bir özelliktir. Kürk, köpeğin vücudunu dış etkilerden koruyan bir "doğal giysi" gibi işlev görür ve ciltle etkileşimli bir şekilde çalışarak hem sıcaklık düzenlemesini sağlar hem de köpeğin sağlığını doğrudan etkiler.

Çift Katmanlı Kürk (Double Coat)

Bazı köpeklerde çift katmanlı kürk yapısı bulunur. Bu yapı, özellikle soğuk iklimlerde hayatta kalmak için evrimsel olarak gelişmiştir. Çift katmanlı kürk, dış tüy (guard hair) ve iç tüy (undercoat) olmak üzere iki ana katmandan oluşur.

- Dış Tüy (Guard Hair):** Dış tüy, daha uzun, kalın ve sert olan tüylerdir. Bu tüyler, köpeği dış etkenlerden, özellikle rüzgar, yağmur ve güneş ışınlarından korur. Ayrıca, köpeğin vücut ısısının sabit kalmasına da yardımcı olur. Dış tüy, koruyucu bir bariyer işlevi görür.
- İç Tüy (Undercoat):** İç tüy, daha kısa, ince ve yumuşak olan tüylerden oluşur. Bu tüy katmanı, köpeği soğuktan korur ve vücut ısısını düzenler. İç tüy, genellikle yazın dökülüp kışın yenisiyle değişir, böylece köpek çevresel sıcaklık değişimlerine uyum sağlar. İç tüyün yoğunluğu, köpeğin bulunduğu iklimle ilişkilidir.

Çift katmanlı kürk yapısına sahip köpek ırkları arasında Alaska Malamut, Husky, Samoyed, Golden Retriever, Labrador ve Chow Chow gibi soğuk iklim köpekleri bulunur.

Tek Katmanlı Kürk (Single Coat)

Bazı köpeklerde tek katmanlı kürk bulunur. Bu kürk yapısında sadece dış tüy vardır ve iç tüy yoktur. Tek katmanlı kürk, genellikle sıcak iklimlere adapte olmuş köpeklerde görülür. Bu tür köpekler, soğuk havalarda iyi korunmazlar ve özellikle kış koşullarında daha hassas olabilirler.

Tek katmanlı kürk yapısına sahip köpek ırklarına örnek olarak Doberman, Boxer, Chihuahua, Yorkshire Terrier, Poodle, Dalmaçyalı verilebilir.

Tüysüz Köpekler

Bazı köpek ırkları ise tüsüzdür veya çok az tüy üretir. Bu köpekler, genellikle ılık iklimlerde yaşar ve vücut sıcaklıklarını diğer yollarla düzenlerler. Tüysüz köpeklerin ciltleri, genellikle güneş ışığına karşı daha hassastır. Tüysüz köpek ırklarına örnek olarak Mexican Hairless (Xoloitzcuintli) ve Chinese Crested verilebilir.

Köpek Sahipleri ve İdarecileri için

KÖPEK ANATOMİSİ VE FİZYOLOJİSİ

SİNİR SİSTEMİ VE BEYİN

Köpeklerin sinir sistemi, vücutlarının tüm fonksiyonlarını koordine etmek ve çevreleriyle etkileşimde bulunmalarını sağlamak için merkezi bir rol oynar. Sinir sistemi, köpeklerin beyin, omurilik, sinirler ve duyu organları aracılığıyla çevresel uyarılara tepki vermelerini ve içsel organlarını kontrol etmelerini sağlar.

Beyin gelişimi, sinir sisteminin başlangıcından itibaren önemli bir faktördür ve köpeklerin öğrenme, davranış ve iletişim yeteneklerini doğrudan etkiler.

Davranış ve Öğrenme

Köpekler, çevrelerinden öğrendikleri bilgileri işleyerek davranışlarını şekillendirirler. Beyin, öğrenilen bilgileri hafızada tutar ve yeni deneyimlerle entegre eder.

- **Koşullu Öğrenme:** Köpekler, koşullu öğrenme ile çevrelerinden gelen ödülleri veya cezalara tepki verir. Bu süreçte köpek, çevreden gelen uyarıları birbiriyle ilişkilendirebilir ve bir davranışın ardından gelen sonuçları davranışla ilişkilendirilerek öğrenebilir.

Klasik Koşullanma:

Klasik koşullanma, doğal bir tepkiyi, başka bir nötr uyarana koşullayarak elde edilen yeni bir tepkiye dönüştürme sürecidir.

Doğal tepki, doğal bir uyarıcıya karşı verilen otomatik, doğuştan gelen tepkidir. Yani, herhangi bir öğrenme süreci gerektirmez.

Başlangıçta, organizmanın herhangi bir tepki vermediği bir uyarı nötr uyarandır. Yani, nötr uyarıcı, ilk etapta organizma tarafından öğrenilmesi gereken bir uyarıcıdır.

Nötr bir uyarıcı, doğal uyarıcı ile eşleştirildikten sonra, organizmada artık bir tepki oluşturabilen uyarıcıya dönüşür. Yani, bu uyarıcı, öğrenme süreci sayesinde koşullu hale gelir.

Koşullu tepki, koşullu uyarıcıya verilen tepkiyi ifade eder. Bu tepki, başlangıçta doğal uyarıcının sebep olduğu tepkiyle aynı olabilir ancak öğrenilen bir tepki olduğu için artık öğrenilmiş bir tepki olarak kabul edilir.

Örneğin köpeğinizin kemirmeliklerini koyduğunuz çekmeceyi açtığınızda çıkan sesin köpeğinize kemirmeliği ona vereceğinizi öğrenmesi klasik koşullanma ile gerçekleşir.

Köpek Sahipleri ve İdarecileri için

KÖPEK ANATOMİSİ VE FİZYOLOJİSİ

SİNİR SİSTEMİ VE BEYİN

Edimsel Koşullanma: Köpeğin kendi davranışlarının sonuçlarına göre çevresiyle etkileşime girmelerini sağlar. Bir davranış, pekiştirme (ödüllere) ile güçlendirilir veya ceza ile zayıflatılır. Burada bahsi geçecek **POZİTİF** sözcüğü ortama **EKLENEN**, **NEGATİF** sözcüğü ise ortamdan **ÇIKARILAN** anlamlarını taşır. Olumlu ya da olumsuz anlamda değildir.

1. Pekiştirme (Reinforcement)

Pekiştirme, bir davranışın sıklığını artırmak amacıyla kullanılan bir süreçtir. Pozitif pekiştirme ve negatif pekiştirme olmak üzere iki türü vardır.

- **Pozitif Pekiştirme (Positive Reinforcement):** Davranışın ardından hoş bir şeyin verilmesi, o davranışın gelecekteki sıklığını ve yoğunluğunu artırır. Örneğin, bir köpeğe oturduğu zaman ödül vermek, köpeğin oturma davranışını tekrar etme olasılığını artırır. Burada ödül, köpeğin davranışını pekiştirir.
- **Negatif Pekiştirme (Negative Reinforcement):** Olumsuz bir durumun ortadan kaldırılmasıyla davranışın sıklığının ve yoğunluğunun artırılmasıdır. Bu, bir tür "kaçınma" öğrenme sürecidir. Örneğin, köpeğin onu rahatsız eden bir durumdan havlayarak kurtulması negatif pekiştirmeye örnek olabilir ve havlama davranışı teorik olarak artacaktır.

2. Ceza (Punishment)

Ceza, bir davranışın sıklığını azaltmak amacıyla kullanılan bir uygulamadır. Ceza da pozitif ceza ve negatif ceza olmak üzere ikiye ayrılır.

- **Pozitif Ceza (Positive Punishment):** Hoş olmayan bir durumun veya uyarının davranıştan sonra eklenmesi, davranışın sıklığını azaltır. Örneğin, köpek istenmeyen bir davranış sergilerse, ona sert bir sesle uyarı yapılması veya davranışı doğrudan cezalandırmak pozitif cezaya örnektir.
- **Negatif Ceza (Negative Punishment):** Davranış sonrası hoş bir şeyin köpeğin elinden alınması yani ortamdan çıkarılması, davranışın sıklığını azaltır. Örneğin, köpek bir şeyin üzerine zıpladığında sahip tarafından oyununu kesmek veya köpeğin kendisine ait bir eşyasını almak negatif cezaya örnek olabilir. Burada köpek, sevdiği şeyin (oyun veya eşya) kaybını fark eder ve bu davranışını tekrarlamaktan kaçınır.

Köpek Sahipleri ve İdarecileri için

KÖPEK ANATOMİSİ VE FİZYOLOJİSİ

SİNİR SİSTEMİ VE BEYİN

3. Pekiştirme ve Ceza Arasındaki Fark

- Pekiştirme, olumlu bir sonuçla davranışı güçlendirmeyi hedeflerken, ceza, olumsuz bir sonuçla davranışın azalmasını hedefler.
- Pekiştirme, davranışın sıklığını artırırken, ceza davranışın sıklığını azaltmayı amaçlar.
- Pozitif pekiştirme ile davranış değişiklikleri genellikle hızlı bir şekilde gerçekleşir, çünkü ödülleri anında geri bildirim sağlar.

Sosyal Etkileşim: Köpekler, sahipleriyle ve diğer köpeklerle iletişim kurarken duygusal tepkiler gösterirler. Bu, onların sosyal hayvanlar olma özelliklerini pekiştirir.



Köpek Sahipleri ve İdarecileri için

KÖPEK BAKIMI VE SAĞLIĞI

KÖPEKLERİN TEMEL İHTİYAÇLARI

Beslenme

Köpeklerin beslenmesi, sağlıklı bir yaşam sürdürebilmeleri için çok önemlidir. İyi bir diyet, köpeklerin genel sağlık durumunu, enerji seviyelerini, tüy kalitesini, bağışıklık sistemlerini ve yaşam kalitelerini doğrudan etkiler.

- Yavru Köpekler:** Yavru köpekler hızla büyüdüklerinden, protein, yağ ve diğer besin maddeleri bakımından zengin, özel olarak formüle edilmiş yavru mamalarıyla beslenmelidir. Yavru köpeklerin büyüme döneminde dengeli bir beslenme, sağlıklı kas ve kemik gelişimi için çok önemlidir.
- Yetişkin Köpekler:** Yetişkin köpeklerin beslenmesi, genel sağlıklarına ve aktivite seviyelerine göre özelleştirilmelidir. Orta düzeyde aktif bir köpek, beslenme açısından daha dengeli bir diyetle ihtiyaç duyar. Yüksek aktivite gerektiren köpekler (avcı, çalışkan ırklar gibi) daha fazla enerji almalı, düşük aktivite gerektiren köpekler ise daha düşük kalorili diyetlere ihtiyaç duyar.
- Yaşlı Köpekler:** Yaşlı köpekler için özel diyetler bulunur. Yaşla birlikte metabolizma hızı düşer, eklem problemleri artabilir, sindirim sistemi zayıflayabilir ve kilo alımı hızlanabilir. Bu yüzden düşük kalori, eklem sağlığını destekleyen takviyeler içeren mamalar tercih edilmelidir.
- İrk Özel Beslenme:** Bazı köpek ırkları, genetik yatkınlıkları nedeniyle belirli beslenme ihtiyaçlarına sahiptir. Örneğin, büyük ırklar (Danua, Rotweiler vb.) büyürken eklem sağlığını destekleyecek mama tercih edilmelidir.
- Mama Miktarları ve Öğünler:** Köpeğin mama miktarı, yaşına, boyutuna, aktivite seviyesine ve metabolizmasına göre değişir. Her köpek farklıdır ve ihtiyaçları değişiklik gösterecektir. Bu noktada, veterinerinizle düzenli olarak beslenme ihtiyaçlarını gözden geçirmek faydalıdır. Köpekler günlük gıda ihtiyaçları sürekli önlerinde duracak şekilde değil, öğünlere bölünerek beslenmelidir. Kaç öğün besleneceği konusunda yaşına, ırkına ve ihtiyaçlarına uygun şekilde veteriner hekiminizden destek almalısınız.
- Köpeğin Beslenme Tercihleri:** Köpek beslemesinde kuru mamalar, yaş mamalar, BARF ve RAW besleme modelleri tercih edilebilir. Ancak hangi model beslenme seçilirse seçilsin, köpeğe türe uygun besleme yapılmalıdır. Beslenme modeline köpeğinizin tercihlerine ve diyet ihtiyaçlarına göre veteriner hekiminize danışarak birlikte karar verilmelidir.

Köpek Sahipleri ve İdarecileri için

KÖPEK BAKIMI VE SAĞLIĞI

KÖPEKLERİN TEMEL İHTİYAÇLARI

KÖPEKLERE VERİLMEMESİ GEREKEN BESİNLER

Çikolata

- Zararlı Bileşik: Teobromin ve kafein içerir.
- Etkisi: Köpeklerin çikolata sindirme kapasitesi düşüktür. Bu maddeler kalp sorunlarına, titremelere, kusmaya, ishal ve hatta felce neden olabilir. Şiddetli zehirlenmelerde ölüm riski vardır.
- Ne kadar zararlıdır?: Çikolatanın türüne göre (bitter çikolata daha zararlıdır), köpeğin boyutuna göre değişmekle birlikte, küçük miktarlar bile tehlikeli olabilir.

Üzüm ve Kuru Üzüm

- Zararlı Bileşik: Üzümlerde köpekler için zararlı bir bileşik bulunuyor, ancak bu bileşiğin tam olarak ne olduğu bilinmemektedir.
- Etkisi: Üzüm ve kuru üzüm, bazı köpeklerde akut böbrek yetmezliğine yol açabilir. Bu, köpeğin hızla hasta olmasına, kusma, ishal ve halsizlik gibi belirtilerin ortaya çıkmasına neden olabilir. Böbrek hasarı kalıcı olabilir.
- Ne kadar zararlıdır?: Bazı köpeklerde, birkaç üzüm bile böbrek yetmezliğine yol açabilirken, diğerlerinde hiçbir etki olmayabilir. Bu yüzden hiç verilmemelidir.

Soğan ve Sarımsak

- Zararlı Bileşik: Tiosülfat.
- Etkisi: Hem taze hem de pişmiş soğan ve sarımsak, köpeklerin kırmızı kan hücrelerine zarar verebilir ve hemolitik anemi (kan hücresi yıkımı) gelişmesine yol açabilir. Ayrıca mide problemleri, kusma, ishal ve halsizlik de görülebilir.
- Ne kadar zararlıdır?: Soğan ve sarımsağın küçük miktarları bile zamanla birikerek zehirlenmeye neden olabilir. Sarımsak genellikle soğandan daha az zararlıdır, ancak yine de aşırıya kaçılmamalıdır.

Avokado

- Zararlı Bileşik: Persin.
- Etkisi: Avokado, köpeklerde kusma, ishal ve mide rahatsızlıklarına yol açabilir. Yüksek miktarda tüketildiğinde ise kalp sorunlarına neden olabilir. Ayrıca, avokado çekirdeği köpeklerin boğulmasına neden olabilir.
- Ne kadar zararlıdır?: Tüm avokado, köpek için zararlıdır, ancak özellikle çekirdekleri boğulma riski taşır.

Alkol

- Zararlı Bileşik: Etanol.
- Etkisi: Alkol, köpeklerde zehirlenmelere, sinir sistemi hasarına, solunum problemlerine ve ölüme yol açabilir. Aynı zamanda karaciğer ve böbrekleri etkileyebilir.
- Ne kadar zararlıdır?: Çok küçük bir miktar bile, köpeklerde ciddi sağlık sorunlarına yol açabilir.

Köpek Sahipleri ve İdarecileri için

KÖPEK BAKIMI VE SAĞLIĞI

KÖPEKLERİN TEMEL İHTİYAÇLARI

KÖPEKLERE VERİLMEMESİ GEREKEN BESİNLER

Kafein

- Zararlı Bileşik: Kafein.
- Etkisi: Kafein, köpeklerin kalp ritmini hızlandırabilir ve sinir sistemi üzerinde olumsuz etkilere yol açabilir. Şiddetli vakalarda titremeler, hiperaktivite, yükselen kalp hızı, solunum zorluğu ve ölüm görülebilir.
- Ne kadar zararlıdır?: Kahve, Çikolata ve çay gibi kafein içeren ürünler köpekler için tehlikelidir. Kafeinli içeceklerin veya tatlandırıcıların köpeklere verilmemesi gerekir.

Xylitol (Şekersiz Sakız ve Şekerlemeler)

- Zararlı Bileşik: Xylitol (şeker alkollerinden bir tatlandırıcı).
- Etkisi: Xylitol, köpeklerde hızla insülin salınımını artırır, bu da kan şekerinin hızla düşmesine (hipoglisemi) yol açar. Başlangıçta titreme, kusma, zayıflama ve nöbetler görülebilir. İleri vakalarda karaciğer yetmezliği ve ölüm riski vardır.
- Ne kadar zararlıdır?: Xylitol içeren şekerlemeler ve sakızlar çok tehlikelidir ve küçük bir miktarı bile ciddi sağlık sorunlarına yol açabilir.

Pişmiş Kemikler

- Zararlı Bileşik: Sert kemikler ve pişmiş kemikler.
- Etkisi: Pişmiş kemikler, köpeklerin ağızlarını ve bağırsaklarını yırtabilir veya tıkayabilir. Sert kemikler de dişlerde kırılmalara veya bağırsaklarda tıkanmalara yol açabilir.
- Ne kadar zararlıdır?: Pişmiş kemikler, kesinlikle verilmemelidir, ancak çiğ kemikler de dikkatli bir şekilde verilmelidir.

Çiğ Hamur

- Zararlı Bileşik: Hamur.
- Etkisi: Çiğ hamur, midede şişebilir ve köpeğin bağırsaklarında tıkanmaya neden olabilir. Ayrıca alkol üretebilir ve zehirlenmelere yol açabilir.
- Ne kadar zararlıdır?: Çiğ hamur, özellikle yüksek miktarda tüketildiğinde, tehlikeli olabilir. Tüm hamur ürünlerinden kaçınılmalıdır.

Köpek Sahipleri ve İdarecileri için

KÖPEK BAKIMI VE SAĞLIĞI

KÖPEKLERİN TEMEL İHTİYAÇLARI

Su Tüketimi

Köpeklerin her zaman taze ve temiz suya erişimi olmalıdır. Su, sindirim, vücut sıcaklığının düzenlenmesi ve besin maddelerinin taşınması için hayati öneme sahiptir. Günlük su miktarı, köpeğin aktivite seviyesine, yaşına ve iklim koşullarına bağlı olarak değişebilir.

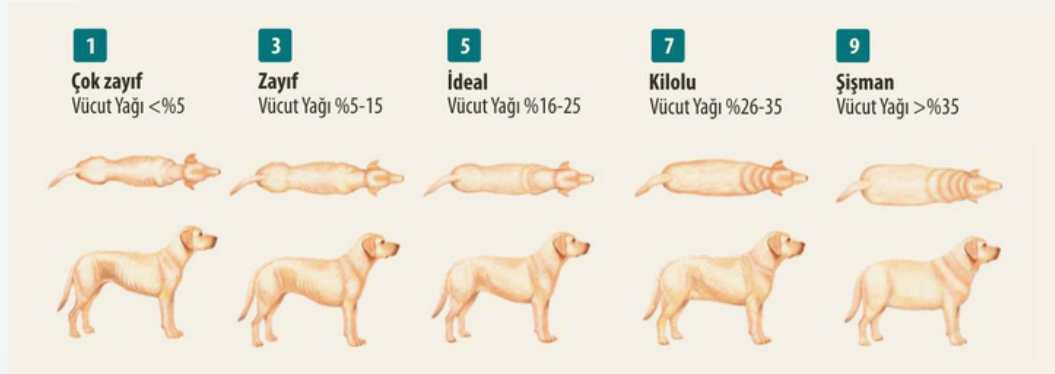
Ayrıca, bazı köpekler su içmeyi sevmedikleri için, mama ile suyu karıştırarak veya farklı su kaplarıyla su içmeye teşvik edilebilirler.

Köpeklerin özellikle egzersiz öncesi ve sonrasında tek seferde çok miktarda su içmesi mide dönmesi riskini artıracığı için tek seferde çok miktarda su içmesi engellenmelidir.

Köpeklerin Kilo Kontrolü

Obezite: Aşırı kilo, köpeklerde eklem problemleri, kalp hastalıkları, diyabet ve diğer sağlık sorunlarına yol açabilir. Mama miktarını ve düzenli egzersizleri göz önünde bulundurarak köpeğinizin sağlıklı bir kiloda kalmasını sağlamak önemlidir.

Kilo Takibi: Kilo artışı, genetik yatkınlıklar, hareketlilik seviyesi ve beslenme ile doğrudan ilişkilidir. Bu yüzden köpeğinizin kilosunu düzenli olarak kontrol edin ve veteriner hekiminizle gerekli düzenlemeleri yapın.



Yukarıdaki tabloya bakarak köpeğinizin vücut skorunu öğrenebilirsiniz. İdeal vücut tipinde yukarıdan bakıldığında bel kıvrımı görünmelidir.

Köpek Sahipleri ve İdarecileri için

KÖPEK BAKIMI VE SAĞLIĞI

KÖPEKLERİN TEMEL İHTİYAÇLARI

EGZERSİZ ve AKTİVİTE

Egzersizler ve aktiviteler köpek bakımı için çok önemli kavramlardır. Köpeklerin fiziksel ve zihinsel sağlığı, doğru egzersiz ve aktivite ile doğrudan ilişkilidir. Bu aktiviteler, sadece köpeklerin sağlığını değil, aynı zamanda mutluluklarını ve davranışlarını da etkiler.

Fiziksel Sağlık: Düzenli egzersiz, kalp sağlığını güçlendirir, kasları ve eklemleri güçlendirir, aşırı kilo alımını engeller, sindirimi düzenler ve genel dayanıklılığı artırır.

Zihinsel Uyarım: Egzersiz, köpeğin zihinsel sağlığını da iyileştirir. Fiziksel aktivite, köpeğin çevresine olan ilgisini artırır ve davranışsal problemleri azaltır. Ayrıca, aktif köpekler genellikle daha az depresif ve kaygılı olurlar.

Davranışsal Denge: Yetersiz egzersiz, köpeklerde sıkılmaya, stres birikmesine ve olumsuz davranışlara (ağz alışkanlıkları, çiğneme, havlama) neden olabilir. Düzenli egzersiz, bu tür problemleri minimize eder.

Egzersiz Türleri ve Öneriler

Köpeğinizin egzersiz ihtiyacı, yaşına, cinsine, sağlık durumuna ve aktivite seviyesine göre değişir.

Yürüyüşler: Yürüyüşler, köpeğinizin genel sağlığı için en temel egzersiz türüdür. Köpeğiniz günün çoğunluğunu ister evin içinde geçiriyor olsun, ister bahçede mutlaka her gün en az iki defa sizinle yürüyüş yapmalıdır. Yine köpeğinizin küçük ırk olması da yürüyüş yapmamanız için geçerli bir sebep değildir.

Yürüyüş süresi köpeğin yaşı ve ırkına göre değişir, ancak çoğu köpek günde en az 30 dakika ila 1 saat arasında yürüyüş yapmalıdır.

Koşu ve Hızlı Yürüyüş: Hızlı yürüyüş veya koşu, köpeğinizin dayanıklılığını artırır ve fazla enerjisini harcamasını sağlar. Bu tür aktiviteler, özellikle aktif köpek ırkları için çok uygundur.

Çok hızlı koşan köpekler, eklem problemleri yaşayabilirler, bu yüzden köpeğin yaşı ve sağlık durumu göz önünde bulundurulmalıdır.

Köpek Sahipleri ve İdarecileri için

KÖPEK BAKIMI VE SAĞLIĞI

KÖPEKLERİN TEMEL İHTİYAÇLARI

Oyun ve Sosyal Etkileşim

Oyun, köpeğinizin egzersiz yaparken eğlenmesini sağlar. Ayrıca oyun, köpeğin sosyal becerilerini geliştirmesine, insanlar ve diğer köpeklerle etkileşim kurmasına yardımcı olur.

Oyun Türleri:

- **Top Oyunları:** Köpeğinizin enerjisini harcamasına ve onunla daha yakın bağ kurmanıza yardımcı olabilir. Topla oynamak, özellikle avcı ırkları için çok keyifli bir egzersizdir.
- **Çekiştirme Oyunları:** Isırarak çekiştirme oyunları köpeğinizin kaslarını çalıştırmasının yanı sıra onunla bağ kurmanıza da yardımcı olur.
- **Su Oyunları ve yüzme:** Suya düşen ya da yüzen nesnelere getirme gibi su oyunları, bazı köpeklerin doğal yeteneklerini kullanmalarına ve eğlenmelerine olanak sağlar. Yüzme, düşük etkili bir egzersizdir, bu da yaşlı köpekler veya eklem sorunları yaşayan köpekler için mükemmel bir seçenektir. Su içinde çalışırken köpeğinizin eklemleri yükten kurtulur, ama kasları aktif olarak çalışır.

Zihinsel Egzersizler (Zihinsel Uyarım)

Zihinsel egzersizler, köpeğinizin beyin kaslarını çalıştırarak onun yalnızca fiziksel değil, zihinsel sağlığını da destekler. Bu, aynı zamanda köpeğinizin yorulmasına da yardımcı olur.

Zihinsel Egzersiz Türleri:

- **Bulmaca Oyuncakları:** Köpekler için özel üretilmiş bulmaca oyuncakları, onları meşgul eder ve düşüncelerini sağlar. Bu tür oyuncaklar, ödülleri doğru şekilde bulmaları için strateji geliştirmelerini gerektirir.
- **Yönlendirme ve İtaat Eğitimi:** Köpeğinize yeni komutlar öğretmek, zihinsel olarak yorulmasına yardımcı olur. Ayrıca bu tür egzersizler, köpeğinize iyi bir disiplin kazandırır.
- **Koku Egzersizleri:** Köpeklerin koku alma yetenekleri olağanüstüdür. Koku bulmaca oyunları, onları zihinsel olarak uyarır ve aynı zamanda doğal içgüdülerini geliştirir.

Sosyalleşme

Köpeğinizin diğer köpeklerle, insanlarla veya farklı ortamlarla etkileşimde bulunması, sosyal becerilerini geliştirir. Sosyalleşmek, köpeklerin kaygı seviyelerini düşürür ve onları daha güvenli ve sakin hale getirebilir.

Köpek Sahipleri ve İdarecileri için

KÖPEK BAKIMI VE SAĞLIĞI

KÖPEKLERİN TEMEL İHTİYAÇLARI

Diğer Aktiviteler

Köpeğinizle birlikte yapabileceğiniz pek çok aktivite daha ekleyebiliriz.

Agility, frizbi, bikejoring, weight pulling, saklambaç, çeşitli nesne bulma oyunları, nosework ve scentwork çalışmaları gibi ev ve aile köpekleri çeşitli köpekli aktiviteler mevcuttur.

Hem köpeğinize hem size uygun aktiviteyi bulmak, aranızdaki bağı güçlendirerek köpeğinizle doğru ilişki kurmanızda fayda sağlayacaktır.



Köpek Sahipleri ve İdarecileri için

KÖPEK BAKIMI VE SAĞLIĞI

KÖPEKLERİN TEMEL İHTİYAÇLARI

BARINMA

Köpeklerin barınma alanı, onların sağlığı, mutluluğu ve güvenliği için son derece önemlidir. Doğru bir barınma alanı, köpeğinizin fiziksel ve psikolojik ihtiyaçlarını karşılamalı, aynı zamanda onun rahat ve güvende hissetmesini sağlamalıdır. İyi bir barınma alanı, yalnızca köpeğin güvenliğini değil, aynı zamanda sosyal etkileşimi, egzersizi ve dinlenmeyi de sağlıyor olmalıdır.

İç Mekan veya Dış Mekan

Köpeklerin barınma alanı evde mi olacak, yoksa dışarıda bir kulübe mi olacak? Bu, köpeğinizin yaşam tarzına ve ihtiyaçlarına bağlıdır. İç mekanda yaşayan köpekler için uygun bir yatak ve dinlenme alanı gerekirken, dış mekanda yaşayan köpekler için sağlam bir kulübe veya barınak gereklidir.

- İç Mekan Barınma Alanı:** Eğer köpeğiniz evde yaşıyorsa, evde rahatça uyuyabileceği, onun kişisel alanı olan bir köşe belirlemek önemlidir. Burada dinlenebileceği rahat bir yatak bulunmalıdır ve bu alandayken rahatsız edilmemelidir.
- Dış Mekan Barınma Alanı:** Dış mekanda yaşayan köpekler için sağlam ve su geçirmez bir kulübe gereklidir. Kulübe, rüzgar, yağmur ve güneş gibi çevresel etmenlerden korunmalarını sağlayacak şekilde tasarlanmalıdır.

Yeterli Alan

Köpekler, rahatça hareket edebileceği bir alana ihtiyaç duyar. Barınma alanı köpeğin büyüklüğüne ve yaşam tarzına göre yeterli olmalıdır. Eğer köpeğiniz sürekli dışarıda yaşayacaksa, ona yeterli alan sağlamak çok önemlidir.

- İç Mekan:** İç mekandaki alan, köpeğin rahatça yuvarlanabileceği, uzanabileceği, oturabileceği ve hareket edebileceği kadar geniş olmalıdır. Çok küçük bir alan, köpeğin stres ve kaygı yaşamasına neden olabilir.
- Dış Mekan:** Dış mekanda barınma alanı, köpeğinizin rahatça yatabileceği kadar geniş olmalı, fakat alan fazla büyük olmamalıdır. Çok geniş bir alan, köpeğinizin yalnızlık ve izolasyon hissetmesine yol açabilir. Bu yüzden uygun büyüklükte, güvenli bir alan gereklidir.

Barınma Alanının Temizliği ve Hijyen

Köpeklerin barınma alanı düzenli olarak temizlenmelidir. Pis barınma alanı bakteriyel enfeksiyonlara yol açabilir. Ayrıca, köpeğinizin yatacağı alanın temiz olması, onun rahat etmesini sağlar. Halı, yatak veya minderler düzenli olarak yıkanması önemlidir.

Dış Mekan Kulübesi: Kulübede düzenli olarak temizlik yapılmalı, nem ve kötü koku oluşmamalıdır. Ayrıca, dış mekanda barınaklarında mevsimsel değişikliklere göre uygun temizlik yöntemleri uygulanmalıdır.

Köpek Sahipleri ve İdarecileri için

KÖPEK BAKIMI VE SAĞLIĞI

KÖPEKLERİN TEMEL İHTİYAÇLARI

Köpeğinizin Güvenliği

Barınma alanı köpeğinizin güvenliği için uygun olmalıdır. İç mekanda, mobilyalar veya elektrik kabloları gibi tehlikelerden uzak bir alan sağlanmalıdır. Dış mekanda ise köpeğinizin kaçamayacağı bir alan oluşturulmalıdır.

Dış Mekan Kulübeleri: Kulübe güvenli bir alanda olmalı ve köpeğinizin dışarı çıkmasına engel olacak şekilde tasarlanmalıdır. Kulübe, köpeğinizi korumalı ve ona dış etkenlerden korunma sağlayacak şekilde yapılmalıdır.

Sıcaklık ve Hava Koşulları

- **İç Mekan:** İç mekan barınma alanı, aşırı sıcak veya soğuk havalardan korunmalıdır. Köpeğinizin rahatça dinlenebileceği bir sıcaklık aralığında olmalıdır. Aşırı soğuk veya sıcak, köpeğinizin sağlığını tehdit edebilir.
- **Dış Mekan:** Eğer köpeğiniz dış mekanda barınıyorsa, kulübe su geçirmez olmalı ve rüzgârdan, yağmurdan koruyacak şekilde dizayn edilmelidir. Ayrıca, köpeğinizin dışarıda kaldığı alanda sıcak yaz günlerinde gölge sağlayan bir yer olması gereklidir. Kış aylarında ise ısıtıcılar veya ek bir yalıtım materyali kullanmak iyi bir fikir olabilir.



Köpek Sahipleri ve İdarecileri için

KÖPEK BAKIMI VE SAĞLIĞI

KÖPEKLERİN TEMEL İHTİYAÇLARI

TARAMA ve TÜY BAKIMI

Köpeğinizin taranması, onun sağlığı ve bakımının önemli bir parçasıdır. Taranma, sadece kürklerinin düzgün görünmesini sağlamakla kalmaz, aynı zamanda cilt sağlığını korur, kan dolaşımını artırır ve köpeğinizin stres seviyesini azaltır. Her köpek, tüy tipine göre farklı tarama ihtiyaçlarına sahiptir, bu nedenle doğru araçları ve teknikleri kullanmak çok önemlidir.

Tüy Sağlığı: Tarama, tüylerin sağlıklı ve parlak kalmasını sağlar. Ölü tüylerin çevreye dökülmesini engeller ve tüylerin karışmasını önler.

Cilt Sağlığı: Tarama, ciltteki kiri ve yağları temizler, tüy foliküllerinin hava almasına yardımcı olur ve ciltteki kan dolaşımını artırır.

Parazit Kontrolü: Tarama, pireler, keneler veya diğer parazitleri tespit etmek ve temizlemek için iyi bir fırsattır.

Zihinsel İyilik Hali: Tarama, köpeğinizin rahatlamasına yardımcı olabilir. Köpekler, sahipleriyle vakit geçirdiği ve nazik bir şekilde tarandığı zaman stres seviyeleri azalabilir.

Tarama Esnasında Dikkat Edilmesi Gerekenler

Zarar Vermemek: Tarama işlemi sırasında köpeğinize zarar vermemek için, tüyleri nazikçe çekin ve ani hareketlerden kaçınin. Eğer köpeğiniz acı çeker veya korkarsa, işlemi durdurun ve rahatlatıcı bir şekilde tekrar başlayın.

Köpeğinizin Ruh Halini Gözlemleyin: Bazı köpekler tarama sırasında huzursuz olabilir. Onları sık sık ödüllendirerek süreci daha keyifli hale getirebilirsiniz.

Profesyonel Köpek Tıraşı (Grooming)

Köpeğin kürkünün tıraş gerektirip gerektirmediğiyle ilgili profesyonel bir "groomer"dan bilgi ve hizmet alınmalıdır.

TIRNAK BAKIMI

Köpeğin tırnaklarının aşırı uzamasına izin verilmemelidir.

Köpek Sahipleri ve İdarecileri için

KÖPEK BAKIMI VE SAĞLIĞI

KÖPEKLERİN TEMEL İHTİYAÇLARI

EĞİTİM

Köpeklerin eğitim ihtiyacı, onların sağlıklı, uyumlu ve mutlu bir şekilde yaşamalarını sağlamak için son derece önemlidir. Eğitim, köpeklerin sosyal becerilerini geliştirmelerine, istenmeyen davranışları öğrenmelerine engel olmaya ve temel itaatle günlük yaşamda daha sağlıklı ilişkiler kurmalarına yardımcı olur. Köpekler, hem fiziksel hem de zihinsel uyarılara ihtiyaç duyarlar, bu yüzden eğitim onların gelişiminde çok önemli bir rol oynar.

Köpeğinizin eğitim ihtiyaçları, yaşına, ırkına, kişiliğine ve yaşam tarzına bağlı olarak değişebilir.

Bir köpeğin toplum içerisinde uyumlu biçimde yaşayabilmesi için asgari olarak öğretilmesi gereken davranışları aşağıdaki gibi sıralayabiliriz:

- Sevk Kayışı ile yürüyüş
- Gel
- Otur
- Yat
- Bekle
- Yerine

Bunlarla birlikte köpeğin toplum içerisinde uyumlu yaşayabilmesi için insanların üstüne atlamaması, toplum içerisinde güvenilir ve stabil davranması, gereksiz havlamaması, kolaylıkla muayene edilebilir olması ve yalnız kalabilmesi gibi davranışlar köpeğe mutlaka kazandırılmalıdır.

SOSYAL ETKİLEŞİM

Köpeklerin sosyal etkileşim ihtiyaçları, onların duygusal ve zihinsel sağlıkları için son derece önemlidir. Köpekler, doğuştan sosyal hayvanlar olup, hem insanlarla hem de diğer hayvanlarla etkileşimde bulunmayı gereksinirler. Yalnız kalmak köpeklerde stres ve kaygıya yol açabilir, bu da onların davranışlarını olumsuz yönde etkileyebilir. Sosyal etkileşim, köpeğin güvenli, mutlu ve uyumlu bir yaşam sürmesine yardımcı olur.

İnsanlarla Sosyal Etkileşim: Köpekler, insanların sosyal varlıklar olduğuna dair güçlü bir içgüdüye sahiptir. İnsanlarla olan etkileşimleri, onların güven ve bağ kurma ihtiyaçlarını karşılar. İnsanlarla etkileşim, köpeğinizin sağlıklı gelişimi için çok önemlidir.

Köpek Sahipleri ve İdarecileri için

KÖPEK BAKIMI VE SAĞLIĞI

KÖPEKLERİN TEMEL İHTİYAÇLARI

Diğer Köpeklerle Sosyal Etkileşim

Köpekler, doğal olarak diğer köpeklerle etkileşimde bulunmaya ihtiyaç duyarlar. Bu etkileşim, onlara sosyal beceriler kazandırır ve stres düzeylerini azaltır.

Oyun ve Sosyal İletişim

Diğer köpeklerle oyun oynamak, köpeklerin fiziksel ve zihinsel sağlığı için son derece faydalıdır. Oyun, eğlenceli ve gerginlik azaltıcı bir etkileşim sağlar.

Köpekler, oyun sırasında birbirlerinin sınırlarını anlamayı öğrenirler. Bu da köpeklerin daha sosyal ve uyumlu olmalarına yardımcı olur.

Sosyal etkileşimler sırasında köpekler, vücut dili, sesler (havlama, hırlama, gırtlak sesleri) ve kokular aracılığıyla birbirleriyle iletişim kurarlar.

Sürüyü Anlama ve Hiyerarşi

Doğal yaşamlarında köpekler, gruplar halinde (sürü) yaşarlar ve burada belirli bir hiyerarşi bulunur. Diğer köpeklerle etkileşim, köpeğinizin bu sosyal yapıyı anlamasına ve buna uyum sağlamasına yardımcı olur.

Bu tür sosyal deneyimler, köpeğin davranışlarını düzenler ve liderlik veya itaat gibi konularda dengeli bir yaklaşım geliştirmesine yardımcı olabilir.

Sosyal Becerilerin Gelişimi

Sosyalleşme dönemi (yavru dönemindeki ilk 3-4 ay) köpeklerin diğer köpeklerle etkileşime girmesi için kritik bir dönemdir. Bu dönemde yeterli sosyal etkileşim, köpeğinizin diğer köpeklerle sağlıklı ilişkiler kurmasını sağlar.

Sosyalleşme eksikliği, köpeklerde agresif veya çekingen davranışlara yol açabilir. Ayrıca, köpekler bir arada bulunacakları diğer köpeklerin davranışlarını gözlemleyerek, uygun sosyal kuralları öğrenirler.

Köpek Sahipleri ve İdarecileri için

KÖPEK BAKIMI VE SAĞLIĞI

KÖPEKLERİN TEMEL İHTİYAÇLARI

Çevresel Sosyal Etkileşim

Köpekler, sadece insanlarla ve diğer köpeklerle değil, çevreleriyle de etkileşimde bulunurlar. Farklı çevresel faktörler ve yerler, onların sosyal etkileşim ihtiyaçlarını etkileyebilir.

Yeni Yerler ve Tecrübeler: Köpekler, yeni çevrelerle tanışmayı ve keşfetmeyi severler. Yeni yerlerde gezinmek, köpeğinizin çevresel kaygılarını azaltabilir ve zihinsel uyarılmalarını sağlar.

Bu tür etkileşimler, köpeğinizin dışarıda rahatlıkla hareket edebilmesi ve yabancı ortamlara alışması için önemlidir.

Çevresel Sesler ve Kokular: Köpekler, çevrelerindeki seslere (örneğin, araba gürültüsü, kalabalıklar) ve kokulara duyarlıdır. Sosyal etkileşim, köpeğinizin bu tür uyarılarla başa çıkma becerisini geliştirmesine yardımcı olur.

Yavaşça yeni çevresel uyarılara alıştırmak, köpeğinizin korku veya aşırı stres tepkilerini azaltabilir.

Aile Üyeleri ve Diğer Evcil Hayvanlarla Etkileşim

Eğer evde başka evcil hayvanlar veya aile üyeleri varsa, köpeğinizin onlarla olan etkileşimi de sosyal ihtiyaçlarının bir parçasıdır.

Yalnızlık İhtiyacı

Bununla birlikte, köpeklerin yalnız kalma ihtiyacı da vardır. Yalnızlık, köpeğinizin duygusal ve zihinsel sağlığı için önemli bir dengeyi sağlar. Ancak bu yalnızlık süresi aşırı uzun olmamalıdır. Köpeğiniz yalnızken, ona zihinsel ve fiziksel uyarı sağlayacak aktiviteler bırakmak (örneğin, oyuncaklar, interaktif yiyecek bulmacaları) faydalı olabilir.

Köpek Sahipleri ve İdarecileri için

KÖPEK BAKIMI VE SAĞLIĞI

KÖPEKLERİN GELİŞİM EVRELERİ

Köpekler de tüm canlılar gibi ana rahmine düştüğü andan itibaren belirli aşamalardan geçerek yetişkinliğe ulaşır. Bu evreler, köpeğin fiziksel, zihinsel ve sosyal gelişimi açısından kritik öneme sahiptir. Her evre, köpeğin büyüme sürecinin farklı bir yönünü kapsar.

Prenatal Dönem: Köpeklerin doğmadan önceki gelişim sürecini kapsar ve embriyonik dönemi, fetal gelişimi ve doğum öncesi son evreyi içerir. Bu süreç, yavru köpeklerin sağlıklı bir şekilde doğabilmesi için oldukça kritik olup, annenin sağlığı ve çevresel faktörler yavrunun gelişimini doğrudan etkiler.

Neonatal Dönem (Doğumdan 2. Haftaya Kadar)

- Fiziksel Gelişim:** Köpek yavrusu doğduğunda kör ve sağırdır, fazla hareket edemez. Sadece annesinin memesine yönelip emerek beslenebilir. Vücut sıcaklıkları, dış ortamdan bağımsız olarak annelerinin sıcaklığına bağlıdır.
- Duyusal Gelişim:** Gözleri ve kulakları kapalıdır. 7-14. günler arasında gözler açılmaya başlar, ancak net bir şekilde göremezler. Kulaklar da 14. günden itibaren açılmaya başlar.
- Davranış:** Bu dönemde yavrular yalnızca içgüdüsel davranışlarla hayatta kalır; emme, ısınma, annelerinin etrafında hareket etme gibi temel davranışlar gelişir.

Geçiş Dönemi (2-4 Hafta)

- Fiziksel Gelişim:** Yavrular, bu dönemde daha fazla hareket etmeye başlar ve yürümeye başlarlar. Diğer yavrularla etkileşim kurmaya başlarlar.
- Duyusal Gelişim:** Gözleri açılır ve ilk başta bulanık görsel algıdan sonra, netlik kazanır. İşitme duyuları gelişir ve çevredeki seslere tepki verirler.
- Davranış:** Annelerini taklit etme, oyun davranışlarının başlatılması, ağlama, havlama ve farklı seslerle iletişim kurma başlar. Sosyal etkileşimler, özellikle anneleriyle kurdukları bağ ile gelişir.
- Bağırsak Kontrolü:** Yavrular bu dönemde bağırsaklarını kontrol etmeye başlarlar, ancak hala anneleri tarafından temizlenirler.

Köpek Sahipleri ve İdarecileri için

KÖPEK BAKIMI VE SAĞLIĞI

KÖPEKLERİN GELİŞİM EVRELERİ

Sosyalizasyon Dönemi (4-16 hafta):

1. Sosyalizasyonun Tanımı

Köpeklerde sosyalizasyon çoğu zaman yalnızca köpeğin diğer köpeklerle sosyalleşmesi olarak yanlış anlaşılmaktadır. Oysa sosyalizasyon, köpeğin çevresindeki insanlara, diğer hayvanlara, seslere, nesnelere ve her tür çevresel uyaranla tanışmasını ve bunlarla uyum sağlayarak bu uyaranlara olumlu tepkiler geliştirmesi sürecidir. Bu sürecin verimli geçirilmesi, köpeğin tüm hayatı boyunca çevresiyle uyum içinde yaşamasını destekler.

2. Sosyalizasyon Dönemi

Genel olarak, sosyalizasyon dönemi doğumdan itibaren başlayan ve 3 ila 16 haftalık yaş aralığını kapsayan, köpeklerin çevresindeki dünyayı tanımaya ve uyum sağlamaya başladığı kritik bir gelişim dönemidir.

Bu süreçte köpekler, insanlara, köpeklere, diğer hayvanlara, objeler, sesler, zeminler gibi çeşitli çevresel uyaranlara karşı olumlu ilişkiler geliştirmeyi öğrenmelidirler.

Sosyalizasyon dönemi iki ana evreye ayrılır:

Erken Sosyalizasyon Dönemi (Doğum - 8. Hafta):

- Bu süreçte yavru, annesi ve kardeşleriyle olan etkileşimlerinden öğrendikleri sayesinde;
- Çevredeki sesler, kokular ve fiziksel uyaranlarla temel duyuusal deneyimler sayesinde çevresel normlar oluşturmaya,
- Duygusal eğilimlerini belirginleştirmeye,
- Avlanma bileşenlerini oyun içerisinde göstermeye,
- Sosyal ve agresif oyun oynamaya,
- Isırık inhibisyonu geliştirmeye,
- Dikkat çekmeyi, kaynak bulmayı ve kaynak korumayı öğrenmeye,
- Beden dili sinyallerini anlayıp onlara cevap vermeye başlar.

Erken sosyalizasyon döneminin son 2 haftasında insanlarla bağ kurmaya, sosyalleşerek koşullu öğrenmeler gerçekleştirmeye ve o ana kadarki deneyimlerini normal ve genel kabul etmeye başladıkları için eğitime başlayabilirler.

Köpek Sahipleri ve İdarecileri için

KÖPEK BAKIMI VE SAĞLIĞI

KÖPEKLERİN GELİŞİM EVRELERİ

Kritik Sosyalleşme Dönemi 8 - 16. Hafta:

Bu dönemde yavrunun ilk gelişim dönemi tamamlanmış, yeni deneyimlere ve insanlarla iletişime hazır hale gelmiştir. Sosyalleşme dönemi köpeğin yeni çevrelere, insanlara, diğer canlılara, değişik objelere ve farklı durumlara aşamalı ama mutlaka olumlu deneyimler kazanacağı şekilde maruz bırakılması gereken kritik bir dönemdir.

Köpekler hayatlarının geri kalanında yaşayacağı her deneyimle bu dönemde tanışmalıdırlar.

Bunların başlıcaları şunlardır:

- **Farklı İnsanlarla Tanışma:** Köpeklerin, yaşlı, çocuk, bebek, şişman, zayıf, uzun, kısa sarışın, esmer, başı örtülü, uzun saçlı, saçsız kişiler başta olmak üzere Farklı yaş, cinsiyet ve dış görünüşteki insanlarla kontrollü tanışmaları sağlanmalıdır.
- **Farklı Zeminlerle Tanışma:** Köpeklerin doğal ortamlarda bolca karşılaşacakları çimen, toprak, taşlık gibi yüzeylere ek olarak bizlerle paylaşacakları yaşam alanlarında sıklıkla karşılaşacakları parke, fayans, asfalt gibi yüzeylere hatta bu yüzeylere köpeğin zorlanmayacağı şartlarda çeşitlendirilen hava koşullarında kontrollü tanışmalar sağlanmalıdır.
- **Farklı Seslerle Tanışma:** Köpeklerin süpürge, saç kurutma makinesi, asansör sesleri, apartman sesleri, gök gürültüsü gibi gündelik yaşam sesleri yanı sıra, araba kornası, otobüs, çöp kamyonu, ambulans, itfaiye, gibi araç ve trafik sesleri ile kontrollü bir şekilde tanışmaları sağlanmalıdır.
- **Farklı Nesnelere Tanışma:** Köpeklerin ilerideki yaşantılarında hemen her gün karşılaşacakları, tasma, kayış, her nevi köpek oyuncuğu gibi objeler ile fırça, tarak, tırnak makası gibi bakım sağlayan objelerle olduğu kadar, süpürge, baston, şemsiye, trafik dubaları, boş poşetler, bebek ya da market arabaları gibi ara sıra karşılaşacakları nesnelere de kontrollü bir şekilde tanışmaları sağlanmalıdır.
- **Farklı Ortamlara Alışma:** Köpeklerin parklar, veteriner klinikleri, restoranlar, kafeler, AVMLer yürüyüş parkurları, ormanlık alanlar, sahiller, yoğun araç ve insan trafiğini uzaktan da olsa seyredebileceği alanlar vb.çeşitli açık/kapalı alanlarla götürerek uyum becerilerini geliştirmeleri sağlanmalıdır.
- **Diğer Köpekler ve Hayvanlarla Etkileşim:** Başka köpekler ve diğer hayvanlarla güvenli ve kontrollü tanışmalar sağlanmalıdır. Bu tanışmalar ilk aşamada illa temas içermeyen uzaktan seyretmek, koklamak, dinlemek şeklinde de planlanabilir.

Köpek Sahipleri ve İdarecileri için

KÖPEK BAKIMI VE SAĞLIĞI

KÖPEKLERİN GELİŞİM EVRELERİ

Köpeklerin özellikle diğer köpeklerle ve insanlarla olan etkileşimlerinde bu dönemde oluşturdukları erken deneyimler ilerideki sosyal davranışların temelini oluşturur.

Kritik sosyalizasyon döneminin özellikle son haftaları köpeklerde özgüven oluşumu açısından kritik öneme sahiptir. Bu dönemde köpeklerin,

- Güvenli alana,
- Keşfetmeye,
- Tanışmadan uzaklaşmayı öğrenmeye,
- Yalnız kalmaya,
- Dokunsal tecrübeler,
- Propriyosepsiyon egzersizlerine, ihtiyaçları vardır.

3. Dikkat Edilmesi Gerekenler

- **Olumlu Deneyimler Sunun:** Her yeni deneyimin ardından ödülleri (sevgi, ödül maması vb.) pozitif bir bağlantı kurmasına yardımcı olun.
- **Aşırı Yüklemeleden Kaçının:** Bir seferde çok fazla yeni uyarılarla tanıştırmak, korku ve strese yol açabilir. Uyarılarla, aşamalı, kısa süreli ve güvenli tanışmasını sağlayın.
- **Uyarılarla mesafeye dikkat edin:** Köpeğin karşılaştığı uyarıcılara ne kadar yaklaşmak istediğini önemseyin. Fazla yaklaşmak istememesine saygı gösterin ve onu asla zorlamayın.
- **Aşı Takvimi:** Sosyalizasyon sürecinde aşı programının veterineriniz tarafından onaylandığından emin olun ve aşı takviminin izin verdiği sosyalizasyon fırsatlarını mutlaka değerlendirin.

4. Sosyalizasyonun Önemi

- **Bilişsel Kapasiteyi Arttırır:** Sosyalizasyon dönemini iyi geçiren köpeklerin öğrenme, hafıza ve problem çözme kapasiteleri artar.
- **Korku ve Anksiyeteyi Azaltır:** Çok sayıda uyarılarla sağlıklı bir şekilde tanışan köpekler bu dönemde uyarılma eşiklerinin düşmesi sayesinde ileriki yaşamlarında daha özgüvenli ve rahat davranışlar sergiler.
- **Davranış Problemlerini Önler:** Sosyalizasyondan yoksun köpeklerde, saldırganlık veya aşırı çekingenlik gibi sorunlar gözlemlenebilir. Doğru sosyalizasyon bu sorunların görülmesini belirgin ölçüde azaltır.
- **İyi İlişkiler Geliştirme:** İnsanlar ve diğer hayvanlarla sağlıklı ilişkiler kurma becerisi kazandırır.

Köpek Sahipleri ve İdarecileri için

KÖPEK BAKIMI VE SAĞLIĞI

KÖPEKLERİN GELİŞİM EVRELERİ

5. Sosyalizasyon Eksikliğinin Sonuçları

Uygun bir sosyalizasyon dönemi geçirmeyen köpekler stresle başa çıkmada zorlanma, aşırı çekingenlik ve korku kaynaklı saldırganlık belirtileri gösterebilirler. Bu durumlarda oluşan başlıca davranış bozuklukları şunlardır.

- **Asosyalite:** Köpek diğer köpek ya da insanlarla sosyalleşme konusunda ilgisizlik gösterir. Sosyalleşmek köpek için fark yaratmaz.
- **Reaktivite:** Köpek belirli sesler, objeler, hayvanlar ya da insanlara karşı aşırıya kaçan yoğun duygusal tepkiler verir. Bu tepkiler havlamak, ağlamak, hırlamak gibi kendini gösterir.
- **Agresyon:** Hırlamaktan ısırmaya kadar çeşitli zarar verme motivasyonu olan davranışlar sergiler. Bu davranış belirli bir uyarıcı karşısında tetiklenir ve zarar verme yönü karşısındaki, yansıttığı başka bir kişi ya da kendisi olabilir.

6. Sonuç

Sosyalizasyon, köpeklerin sağlıklı, mutlu ve uyumlu bireyler olmaları için kritik bir süreçtir. Erken dönemde doğru bir şekilde desteklenmesi, köpeğinizin yaşam boyu sürecek davranışlarını olumlu yönde şekillendirecektir.

Ergenlik Dönemi (6-18 Ay)

- **Fiziksel Gelişim:** Bu dönemde köpeklerin büyümesi yavaşlar, ancak kas yapıları güçlenir ve vücut şekli daha olgun hale gelir. Erkek köpeklerde testislerin inmesi, dişi köpeklerde ise adet döngüsünün başlama gibi cinsel olgunlaşma belirtileri görülür.
- **Davranış:** Ergenlik dönemindeki köpekler, bazen davranışsal olarak daha inatçı ve bağımsız olabilirler. Temel eğitim ve sosyal beceriler bu dönemde pekiştirilmelidir. Ergenlikte bazı köpekler, isyan edebilir ve sınırları test edebilirler. Bu, davranış sorunlarına yol açabileceği için eğitim ve disiplin önemlidir.
- **Cinsel Davranışlar:** Erkek köpeklerde yaygın olarak iddia etme ve işaretleme davranışları (idrar bırakma) görülebilir. Dişi köpekler kızgınlık dönemine girebilir.
- **Sosyal Etkileşim:** Sosyal ilişkilerde ve davranışlarda değişiklikler olabilir. Diğer köpeklerle rekabet ve üstünlük kurma gibi davranışlar görülebilir.

Köpek Sahipleri ve İdarecileri için

KÖPEK BAKIMI VE SAĞLIĞI

KÖPEKLERİN GELİŞİM EVRELERİ

Yetişkinlik Dönemi (1.5-7 Yaş)

- **Fiziksel Gelişim:** Bu dönemde köpekler fiziksel olarak tam anlamıyla olgunlaşır. Kas yapısı, kemik yoğunluğu ve organ fonksiyonları en üst seviyeye ulaşır. Cinsel olgunluğa erişmiş köpekler, sağlıklı bir şekilde aktif yaşamlarına devam ederler.
- **Davranış:** Bu dönemde köpekler, daha sakin ve stabil hale gelirler. Eğitimdeki başarıları genellikle en üst seviyeye çıkar, çünkü bu dönemde köpeklerin dikkat süreleri daha uzun olur. Yetişkinlikte, köpeklerin rutinleri çok daha belirgin olur ve sabırlı, kontrollü davranışlar sergileyebilirler.
- **Sosyal Etkileşim:** Yetişkin köpekler genellikle daha sakin, olgun ve sosyal olabilir. Ancak bu dönemde bazı köpeklerde "territoryal" davranışlar (bölge koruma) daha belirgin hale gelebilir.
- **Sağlık Bakımı:** Yetişkin köpekler, düzenli veteriner kontrollerine ihtiyaç duyar. Bu dönemde diş sağlığı, eklem problemleri ve yaşa bağlı hastalıklar gibi sağlık sorunlarına dikkat edilmelidir.

Yaşlılık Dönemi (7 Yaş ve Üzeri)

- **Fiziksel Gelişim:** Yaşlı köpekler, yavaşlamaya başlar ve genellikle kas gücü kaybı, eklem problemleri (artrit) gibi sağlık sorunları ile karşılaşır. Metabolizmaları yavaşlar, bağışıklık sistemleri zayıflar ve organ fonksiyonları düşebilir.
- **Davranış:** Yaşlı köpekler daha sakin olabilirler, ancak bazıları yaşlanmaya bağlı olarak sinirli, huzursuz ve endişeli olabilir. Demans (Canine Cognitive Dysfunction) gibi zihinsel hastalıklar da yaşlı köpeklerde görülebilir.
- **Sosyal Etkileşim:** Sosyal etkileşimler genellikle azalır, ancak köpek hala sevgi ve ilgi görmek ister. Yaşlı köpeklerin enerjisi düşer ve daha fazla dinlenme ihtiyacı duyabilirler.
- **Sağlık Bakımı:** Yaşlılık dönemindeki köpeklerin düzenli sağlık kontrolleri daha fazla önem taşır. Kalp hastalıkları, böbrek sorunları, işitme kaybı ve görme problemleri gibi sağlık sorunları daha sık görülür.

Köpek Sahipleri ve İdarecileri için

KÖPEK BAKIMI VE SAĞLIĞI

KÖPEK SAĞLIĞI

Köpek sahiplerinin köpek sağlığı ile ilgili bilmesi gerekenler, onların fiziksel ve zihinsel sağlıklarını korumak, hastalıkları önlemek ve genel bakım sağlamak açısından son derece önemlidir. Köpekler, tıpkı insanlar gibi bakım ve ilgi gerektiren canlılardır. Sağlıklarıyla ilgili doğru bilgiye sahip olmak, sahiplerinin köpeklerine daha iyi bakmalarını sağlar ve onları sağlıklı, mutlu bir yaşam sürdürmeye yönlendirir.

1. Veteriner Kontrolleri ve Aşılar

Köpeklerin sağlıklı bir yaşam sürebilmesi için düzenli veteriner kontrollerine gitmeleri önemlidir. Veteriner, köpeğin genel sağlık durumunu değerlendirir, olası hastalıkları erken tespit eder ve uygun tedavi yöntemlerini önerir.

Aşılar

Köpekler için temel aşılar, doğumdan sonra belirli aralıklarla yapılmalıdır. Bu aşılar, köpeğin ciddi hastalıklara karşı korunmasına yardımcı olur.

Distemper, hepatit, parvovirüs, leptospira gibi hastalıklar, köpeklerde ölümcül olabilen hastalıklardır ve aşılar bu hastalıkları engellemeye yardımcı olur.

Ayrıca, kuduz aşısı ve keneye bulaşan hastalıklara karşı aşılar gibi ek aşılar da belirli bölgelerde zorunlu olabilir.

Parazit Kontrolleri

Dış parazitler (kene, pire, bit) ve iç parazitler (bağırsak parazitleri) köpeklerin sağlığını tehdit edebilir. Bu yüzden, düzenli parazit ilaçları ve antiparaziter tedavi uygulanmalıdır.

Parazitlerden korunmak için köpeklerin yaşadığı çevreye, iklim koşullarına ve yaşam tarzına göre uygun ilaçlar kullanılmalıdır.

Sineklerle bulaşan hastalıklara karşı bölgenin iklimine uygun olarak gerekli önlemler alınmalıdır.

Sağlık Taramaları

Köpeğinize, sahiplendiğiniz günden itibaren belirli aralıklarla kan testleri, idrar tahlili ve fiziksel muayeneler yapılmalıdır.

Köpek Sahipleri ve İdarecileri için

KÖPEK BAKIMI VE SAĞLIĞI

KÖPEK SAĞLIĞI

Diş ve Ağız Sağlığı

Köpeklerin diş sağlığı, genellikle göz ardı edilir ancak önemli bir konudur. Diş taşı, diş eti hastalıklarına yol açabilir.

Diş fırçalama ve diş sağlığına uygun oyuncaklar ile köpeğinizin dişlerini koruyabilirsiniz.

Diş eti kanamaları veya kötü ağız kokusu gibi belirtiler, sağlık sorunlarına işaret edebilir.

Eklem Sağlığı

Köpeklerin eklem sağlığı, özellikle büyük ırklar, yaşlı köpekler ve aşırı aktif köpekler için önemli bir konu olup, onların yaşam kalitesini doğrudan etkileyebilir. Eklem problemleri, köpeklerin hareketliliğini sınırlayabilir, ağrıya yol açabilir ve zamanla yaşam kalitesini düşürebilir. Köpek sahiplerinin, köpeklerinin eklem sağlığını koruyabilmek için doğru bilgiye sahip olmaları önemlidir.

Eklem Sorunları ve Yaygın Hastalıklar

Eklem sorunları, köpeklerin sağlığında en yaygın görülen problemlerden biridir. Genetik faktörler, yaş, aşırı kilo ve yanlış beslenme gibi faktörler eklem problemlerine yol açabilir. Bazı yaygın eklem hastalıkları şunlardır:

1. Kalça Displazisi
2. Dirsek Displazisi
3. Osteoartrit (Artrit)
4. Menisküs Yırtığı
5. Kıkırdak ve Bağ Yaralanmaları

Köpeklerin eklem sağlığını korumak için aşağıdaki önlemler önemlidir:

1. Doğru Beslenme
2. Aşırı Kilo ve Obeziteyi Önlemek
3. Düzenli Egzersiz
4. Eklem Destekleyici Ürünler
5. Yumuşak ve Destekleyici Yataklar

Köpek Sahipleri ve İdarecileri için

KÖPEK BAKIMI VE SAĞLIĞI

KÖPEK SAĞLIĞI

Erken Tanı ve Tedavi

Eklem sağlığı, erken tanı ile daha etkili tedavi edilebilir. Köpek sahiplerinin, eklem problemlerinin belirtilerini erken fark etmeleri önemlidir.

Köpeğinizdeki bazı belirtiler eklem sorunlarını gösterebilir:

- Topallama veya ağır yürüyüş.
- Hareket zorluğu: Özellikle merdiven çıkarken, arabaya binme sırasında veya yataktan kalkarken zorlanma.
- Ağrı: Dokunma, hareket ettirme veya belirli pozisyonlarda ağrı hissi.
- Şişlik ve sıcaklık artışı: Eklemlerde şişlik veya sıcaklık artışı, iltihaplanma belirtisi olabilir.
- Hareket kısıtlılığı: Yavaşlama veya fiziksel aktivitelerden kaçınma.

Veteriner Kontrolleri

- Köpeğinizde eklem sorunu belirtisi gördüğünüzde, vakit kaybetmeden bir veteriner hekime başvurmalısınız.
- Veteriner, röntgen veya MRI gibi görüntüleme yöntemleriyle eklem sağlığını değerlendirebilir ve tedavi önerilerinde bulunabilir.

Cerrahi Müdahale

- İleri derecede eklem hasarı, cerrahi müdahale gerektirebilir. Örneğin, kalça displazisi veya menisküs yırtığı gibi durumlar için cerrahi tedavi seçenekleri vardır.
- Erken müdahale ile tedavi edilen durumlar, köpeğinizin yaşam kalitesini ciddi şekilde artırabilir.

Sonuç olarak köpeklerin eklem sağlığı, yaşam kalitelerini doğrudan etkileyen önemli bir faktördür. Doğru beslenme, egzersiz, uygun kilo yönetimi ve erken tanı ile eklem sağlığı korunabilir. Köpek sahiplerinin, eklem hastalıklarının belirtilerini tanınması, köpeklerinin daha sağlıklı ve ağrısız bir yaşam sürmelerine yardımcı olabilir.

Köpek Sahipleri ve İdarecileri için

KÖPEK BAKIMI VE SAĞLIĞI

KÖPEK SAĞLIĞI

İLK YARDIM

Köpekler için bir ilk yardım çantası hazırlamak, acil durumlarda hızlı ve etkili müdahale yapabilmemiz için son derece önemlidir. Köpekler, keşfetmeyi seven doğaları gereği bazen kazalarla karşılaşabilirler. Bir ilk yardım çantası, köpeğinizin sağlığını korumaya yardımcı olabilir ve ciddi sağlık sorunlarının önlenmesine yardımcı olabilir.

Köpek sahipleri, farklı kurumlar tarafından açılan köpek ilk yardım kurslarına katılarak çeşitli ilk yardım müdahaleleri konusunda bilgi sahibi olmalıdır.

Steril Gazlı Bez (Bandaj): Kanama kontrolü için, yaraların üzerini kapatmak ve korumak için kullanılır. Ayrıca, yaraların dış etkenlerden korunması amacıyla da kullanılabilir.

Antiseptik Sprey: Yaraların temizlenmesi için kullanılır. Örneğin, betadin, iodine veya chlorhexidine içeren antiseptik solüsyonlar, enfeksiyon riskini azaltır.

Bandaj ve Elastik Bandaj: Kanamayı durdurmak, yarayı sarmak ve eklem koruması sağlamak için kullanılır. Bu bandajlar, yerinden çıkmaması için daha sağlam bir sargı oluşturur.

Mikrop ve Enfeksiyon Önleyici Solüsyonlar: Antiseptik spreylere veya antibakteriyel jeller, köpeğinizin yaralı veya enfekte olmuş bölgesine sürülerek, enfeksiyonların önlenmesine yardımcı olur.

Termometre: Köpeğinizin ateşini ölçmek için gereklidir. İnsanlar için kullanılan termometreler köpekler için de kullanılabilir, ancak köpekler genellikle daha yüksek vücut ısısına sahip oldukları için normal aralık 38.3°C ile 39.2°C arasında değişir.

Ağrı Kesiciler: Veterinerin önerdiği, köpekler için özel olarak formüle edilmiş ağrı kesiciler. İnsan ağrı kesicilerinin köpeklerde kullanımı tehlikelidir. Veteriner önerisi olmadan asla kullanılmamalıdır.

Hemostatik Yastık: Şiddetli kanamaları durdurmak için kullanılır. Bu, genellikle profesyonel veteriner ilk yardım kitlerinde bulunur ve kanama kontrolü için etkilidir.

Sargı Bezi veya Tansiyon Bandajı: Kanamayı durdurmak için, kesikler ve yaralar üzerinde kullanılabilir. Ayrıca, bacaklarda şişlik veya eklem koruması için kullanılabilir.

Köpek Sahipleri ve İdarecileri için

KÖPEK BAKIMI VE SAĞLIĞI

KÖPEK SAĞLIĞI

İLK YARDIM

Buz Paketi veya Soğutma Pedleri: Şişlik veya burkulma gibi durumlarda soğuk tedavi olarak kullanılabilir. Ayrıca, felç veya baş dönmesi gibi durumları hafifletmek için de kullanılabilir.

Yanık Kremi: Yanıklara karşı koruyucu bir krem kullanılabilir.

Ağızlık: Köpeklerin tedavi sırasında agresifleşmesi durumunda ağızlık kullanılabilir.

İlaç ve İlaç Listesi: Köpeğinizin sürekli kullandığı ilaçlar, özellikle acil durumlar için mutlaka çantada bulundurulmalıdır. Ayrıca, veterinerin önerdiği acil ilaçların da çantada bulunması faydalıdır.



Köpek Sahipleri ve İdarecileri için

KÖPEK BAKIMI VE SAĞLIĞI

KÖPEK SAĞLIĞI

HANGİ DURUMLARDA VETERİNER HEKİME BAŞVURMALIYIZ?

Köpek sahiplerinin, köpeklerinin sağlığını koruyabilmek için çeşitli durumlarda veterinerine başvurmaları önemlidir. Düzenli veteriner kontrolleri, sağlık sorunlarını erken aşamalarda tespit edebilmek ve önlemek için gereklidir. Ayrıca, köpeğinizin sağlığı ile ilgili herhangi bir anormallik fark ettiğinizde de profesyonel yardım almak en doğru yaklaşım olacaktır.

1. Yemek ve Su Tüketiminde Değişiklikler

- İştah kaybı: Köpeğinizin normalden çok daha az yemesi ya da hiç yemek yememesi, sağlık sorunlarının belirtisi olabilir.
- Aşırı su içme veya içmeme: Aşırı su içme (polidipsi) veya tam tersi olarak su içmeme (oligüri) gibi durumlar, böbrek hastalıkları veya diyabet gibi ciddi sağlık problemlerinin işareti olabilir.

2. Ağız, Diş ve Ağız Kokusu

- Ağız kokusu: Kötü ağız kokusu, diş eti iltihabı (gingivitis) veya diş enfeksiyonları gibi ağız sağlığı problemlerini gösterebilir.
- Diş kaybı veya dişlerde anormallikler: Dişlerdeki plak birikintisi, dişlerde kırılma veya diş etlerinde kanama da veteriner müdahalesi gerektirir.

3. Sindirim Sorunları

- Kusma: Köpeğinizin sürekli kusması, mide-bağırsak enfeksiyonlarından, toksik madde alımına kadar pek çok farklı sebepten kaynaklanabilir.
- İshal veya kabızlık: Uzun süren ishal, kabızlık veya dışkıda anormallikler (kan, mukus) sindirim sistemi sorunlarının belirtisi olabilir.
- Kilo kaybı: Kilo kaybı, kötü beslenme, parazitler, tiroit problemleri veya sindirim sorunları gibi birçok sağlık probleminden kaynaklanabilir.

4. Cilt ve Tüy Sorunları

- Aşırı kaşıntı veya tüy dökülmesi: Köpeğinizin aşırı kaşındığını fark ediyorsanız, ciltte tahriş, kızarıklık veya tüy dökülmesi gibi belirtiler varsa, alerji, mantar enfeksiyonları veya parazitler gibi durumlar söz konusu olabilir.
- Ciltte yara veya iltihaplanma: Yara, sivilce, şişlik veya abse (iltihaplı bir şişlik) gibi cilt sorunları veteriner müdahalesi gerektirir.
- Kötü koku: Cilt enfeksiyonları veya mantar hastalıkları da kötü kokuya neden olabilir.

5. Hareket Problemleri

- Topallama veya ağrı: Köpeğinizin yürürken topallaması, ayağını veya bacağını çekmesi, eklem problemleri, burkulmalar veya daha ciddi yaralanmalara işaret edebilir.
- Zayıflık veya hareket kısıtlaması: Köpeğinizin hareket kabiliyetinde kısıtlamalar, eklem hastalıkları, felç veya sinir sorunları gibi durumların belirtisi olabilir.

KÖPEK BAKIMI VE SAĞLIĞI

KÖPEK SAĞLIĞI

6. Nefes Alma ve Solunum Problemleri

- Zorlu nefes alma: Nefes alırken zorlanma, hırıltılı solunum veya hızlı nefes alma, solunum yolu enfeksiyonları, kalp hastalıkları veya akciğer problemlerini işaret edebilir.
- Hızlı nefes alıp verme: Köpek normalden çok daha hızlı nefes alıyorsa, kalp veya akciğer problemleri olabilir.
- Öksürük veya hapşırık

7. Davranış Değişiklikleri

- Aşırı agresiflik veya korku: Eğer köpeğiniz daha önce olmadığı şekilde aşırı agresifleşiyor veya korkuyorsa sağlık sorunları olabilir. Ağrı veya hastalıklar, köpeklerde davranış değişikliklerine yol açabilir.
- Depresyon ve halsizlik: Köpeğinizin normalde aktifken birden halsizleşmesi veya depresif bir şekilde hareket etmesi, bir sağlık sorununun belirtisi olabilir.

8. Acil Durumlar

- Kanama: Eğer köpeğinizin vücudunda kanama varsa (dışkıda, idrarda, ağızda, burunda vs.), bu durum ciddi bir sağlık sorununun işaretidir ve hemen veteriner müdahalesi gerektirir.
- Şişlik veya anormal kitleler: Vücutta şişlikler veya anormal kitleler fark ettiyseniz, bu tümör veya apse gibi ciddi durumları gösterebilir.
- Bayılma veya nöbet geçirme: Köpeğiniz bayıldıysa veya nöbet geçirdiyse, acil veteriner müdahalesi gereklidir.
- Zehirlenme: Eğer köpeğiniz, toksik bir madde yediyse (çikolata, bazı bitkiler, deterjanlar vb.), hemen veterinerinize başvurmalısınız.
- Yabancı cisim yutma şüphesi var ise veteriner hekiminize başvurmalısınız.

9. Göz, Kulak ve Diğer Vücut Bölgesi Problemleri

- Göz problemleri: Gözlerde akıntı, iltihaplanma, kızarıklık, göz kapağı şişmesi, gözleri sürekli ovuşturma gibi durumlar göz enfeksiyonlarını gösterebilir.
- Kulak enfeksiyonları: Kulaklarda kaşıntı, kötü koku, akıntı veya kızarıklık, kulak enfeksiyonları (genellikle bakteriyel veya mantar kaynaklı) olabilir.
- Burnunda akıntı veya tıkanıklık: Burun akıntısı, soğuk algınlığı, alerjiler veya daha ciddi enfeksiyonlardan kaynaklanabilir.

10. İdrar ve Üreme Sistemi Problemleri

- İdrar yapma zorluğu: İdrar yaparken zorlanma, idrarın çok sık yapılması veya çok az yapılması, böbrek hastalıkları, idrar yolu enfeksiyonları veya ürolojik sorunları gösterebilir.
- Kanlı idrar: Kanlı idrar, idrar yolu enfeksiyonları, böbrek hastalıkları veya ürogenital sistemdeki diğer problemleri gösterebilir.
- Üreme sistemi sorunları: Dişi köpeklerde anormal akıntı veya erkek köpeklerde testislerde şişlik gibi sorunlar da veteriner müdahalesi gerektirir.

Köpek Sahipleri ve İdarecileri için

KÖPEK BAKIMI VE SAĞLIĞI

KÖPEK SAĞLIĞI

11. Yaşlılık Dönemi

- Yaşlı köpeklerde sağlık kontrolleri: Yaşlı köpekler daha sık sağlık sorunlarıyla karşılaşabilirler. Düzenli veteriner kontrolü, yaşlı köpeklerin sağlıklı bir şekilde yaşamalarını sürdürmelerine yardımcı olur.

12. Aşırı Yorgunluk ve Enerji Düzeyindeki Değişiklikler

- Aşırı yorgunluk: Köpeğinizin normalden çok daha fazla uyuması veya hareket etmekte isteksiz olması, anemi (kansızlık), enfeksiyonlar veya metabolik hastalıkların belirtisi olabilir.
- Enerji düşüklüğü: Köpeğinizin enerjisindeki anormal bir düşüş, kalp hastalıkları, tiroit bozuklukları veya gizli enfeksiyonların göstergesi olabilir.

13. Aşı ve Parazit Kontrolleri

- Aşı takvimi: Yavru köpekler için aşılar, hastalıkları önlemek için gereklidir. Ayrıca, yetişkin köpekler için de yıllık aşı takvimi önemlidir.
- Dış ve iç parazit kontrolleri: Yavru köpeklerde düzenli olarak iç parazit (kurt, bağırsak parazitleri) kontrolü ve dış parazit (pire, keneler) tedavisi yapılmalıdır.
- Köpeğin üzerinde diken, kene, kist gibi bir cisim fark edildiyse veteriner muayenesi yapılmalıdır.

Köpek Sahipleri ve İdarecileri için KÖPEK BEDEN DİLİ

BEDEN DİLİ

Köpeklerin beden dili, onların duygusal durumlarını, ihtiyaçlarını ve çevreleriyle nasıl etkileşime girdiklerini anlamamanın en önemli yoludur. Köpekler, sesli iletişim (havlama, hırlama, uluma) dışında, büyük ölçüde beden dilini kullanarak iletişim kurarlar. Köpek sahiplerinin, köpeklerinin beden dilini doğru anlaması, güvenli, sağlıklı ve mutlu bir ilişki kurabilmeleri için kritik öneme sahiptir.

1. Vücut Duruşu

Köpeklerin vücut duruşları, onların ne kadar rahat, güvende veya tehdit altında olduklarını gösterir.

- Rahat/Gevşek vücut: Köpek sakin ve huzurludur. Genellikle dostane bir tavır sergiler.
- Gergin vücut: Köpek dikkatli, temkinli veya stresli olabilir. Yavaş hareket eder ve çevresindeki her şeyin farkındadır.
- Köpeğin yere alçalması: Bu, savunmacı veya korkmuş bir köpeğin vücut dili olabilir. Yalnızca savunma amaçlı değil, aynı zamanda sosyal etkileşimde de oyun çağırısı olabilir.
- Vücut ileriye eğilmiş ve dik duruş: Bu, agresif bir davranışı veya avcılık dürtüsünü gösterebilir.



Köpek Sahipleri ve İdarecileri için KÖPEK BEDEN DİLİ

BEDEN DİLİ

2. Köpeğin Kuyruğu

Kuyruk, köpeğin ruh halini ve duygusal durumunu gösteren en belirgin işaretlerden biridir. Ancak kuyruğun konumu ve hareketi köpeğin genel vücut diline göre değerlendirilmelidir.

- Kuyruk yukarıda ve dik: Köpek kendine güveniyor ve dikkatli. Aynı zamanda alan hakimiyeti veya savunma davranışı gösterebilir.
- Kuyruk hafifçe aşağıda veya paralel: Köpek rahat ve huzurlu. Bu pozisyon normalde nötr bir durumdur.
- Kuyruk bacakların arasına sokulmuş: Köpek korkmuş, endişeli veya teslimiyetçi. Kaygı veya korku belirtisi olabilir.
- Kuyruk hızlıca sallanıyor: Köpek mutlu, heyecanlı veya dostane. Ancak çok hızlı sallama bazen stres veya aşırı heyecan anlamına da gelebilir.
- Kuyruk düşük veya düşey: Tedirginlik veya tehdit duygusunun bir göstergesi olabilir.

2. Köpeğin Yüz İfadeleri

Köpeklerin yüz ifadeleri, onların ruh hali hakkında önemli bilgiler verir.

- Gevşek, rahat bir yüz: Köpek rahat, mutlu ve huzurludur. Gözleri daha geniş, dudakları gevşemiştir.
- Gözler büyümüş, göz bebekleri genişlemiş: Köpek korkmuş veya endişelidir. Bu, korku veya tehdit hissettiği bir durumda görülebilir.
- Göz teması: Uzun süreli göz teması, köpeklerin tehditkar bir davranış olarak algılayabileceği bir durumdur. Ancak kısa ve nazik göz teması, köpekler için güven ve yakınlık anlamına gelir.
- Yüz ifadesinde gerginlik: Dişler görülebilir ve dudaklar gerilmiş olabilir. Bu genellikle stresli, agresif veya tehditkar bir davranışı işaret eder.

3. Kulak Pozisyonu

Köpeklerin kulakları, onların duygusal durumunu ve çevresel uyaranlara verdiği tepkiyi yansıtır.

- Kulaklar dik ve ileriye dönük: Köpek dikkatli ve uyanık, çevresindeki her şeyi izliyor olabilir.
- Kulaklar geri yaslanmış: Köpek korkmuş, endişeli veya stresli olabilir. Aynı zamanda çekingen bir durumu da gösterebilir.
- Kulaklar yatay ve rahat: Köpek rahat ve huzurludur.
- Kulaklar düşmüş ve yana açılmış: Köpek, tehdit veya baskı altında hissediyor olabilir.

Köpek Sahipleri ve İdarecileri için **KÖPEK BEDEN DİLİ**

BEDEN DİLİ

5. Ağız ve Dudak Hareketleri

Köpeğin ağız, dişlerinin gösterilmesi, dudaklarının çekilmesi gibi hareketler, onların duygusal durumlarını anlatan önemli ipuçlarıdır.

- Dudaklar gevşek ve normal: Köpek rahat ve mutlu.
- Dudaklar gerilmiş ve dişler gösterilmiş: Köpek sinirli, tehditkar veya agresif olabilir. Bu, köpeğin bir tehdide karşı kendini savunma davranışıdır.
- Dudakları yalama: Köpek, sakinleşmeye çalışıyor ya da bir stres durumunda olabilir. Ayrıca, köpekler bazen insanlar ya da diğer köpeklerle dostane iletişim kurmak için de dudaklarını yalarlar.
- Ağız açık ve rahat: Köpek genellikle sıcak, heyecanlı veya rahat olabilir.

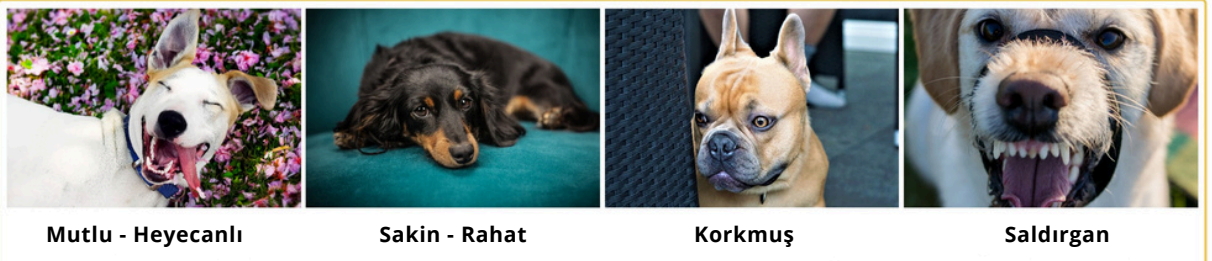
6. Kuyruk Sallama

Köpeklerin kuyruk sallaması, genellikle heyecan, mutluluk veya arkadaşça bir yaklaşımı simgeler.

- Kuyruk Sallama: Özellikle bir insan veya başka bir köpekle tanışırken veya olumlu bir şey olduğunda, köpek kuyruğunu sallayabilir. Bu, genellikle neşeli bir duyguya işaret eder.
- Hızlı Kuyruk Sallama: Köpek heyecanlı veya çok mutlu olabilir. Ancak, kuyruk hızlıca sallanıyorsa, stresli veya aşırı heyecanlı da olabilir.

8. Köpeklerin Yere Sürünmesi veya Ters Dönmesi

- Yere sürünme (karın üstü dönme): Köpek kendini savunmasız gösteriyor ve karşısındaki kişiye güven gösteriyor olabilir. Bu aynı zamanda köpeklerin, "oyun" çağırısı yapmasının da bir yolu olabilir.

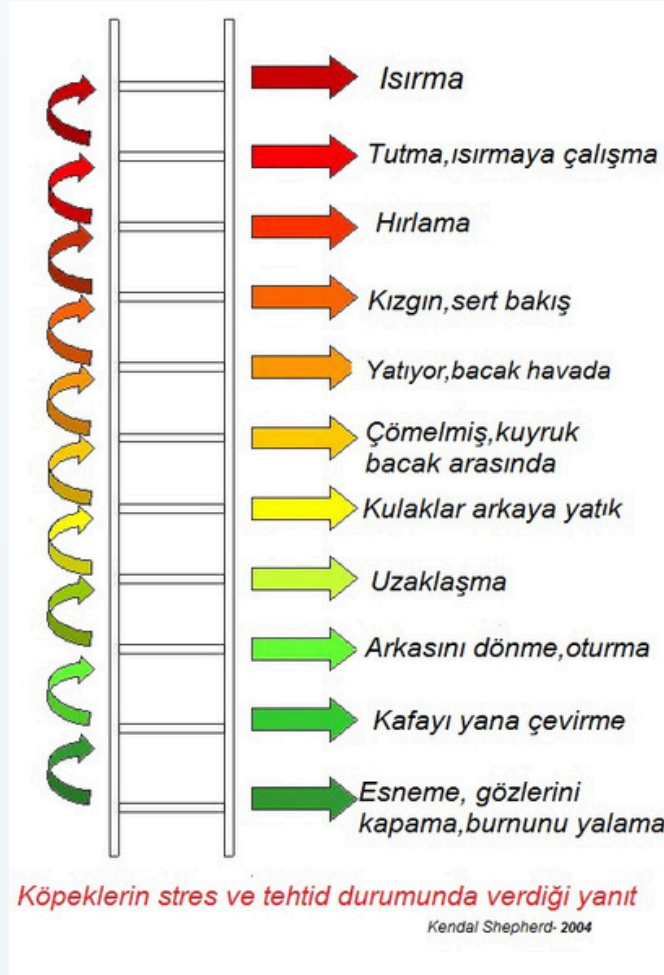


Köpek Sahipleri ve İdarecileri için **KÖPEK BEDEN DİLİ**

BEDEN DİLİ - AGRESYON MERDİVENİ

Köpeklerde agresyon çoğu zaman korku, stres, kaygı, veya eğitim eksiklikleri gibi sebeplerle ortaya çıkar. Agresif davranışlar genellikle bir dizi evreden geçerek şiddetlenir. Bu süreç, "agresyon merdiveni" olarak adlandırılır.

Agresyon merdiveni, köpeklerin agresif bir davranışa nasıl evrildiklerini ve bu davranışların nasıl kontrol edilebileceğini anlamaya yardımcı olan bir modeldir. Merdiven, köpeğin hissettiği rahatsızlık ve tehditlere verdiği farklı tepkilerin dereceli bir sıralamasıdır. Köpek sahiplerinin bu merdiveni tanıması, agresyonun şiddetini erken aşamada fark etmelerini ve gerekli önlemleri almalarını sağlar.



Köpek Sahipleri ve İdarecileri için

KÖPEK BEDEN DİLİ

BEDEN DİLİ - AGRESYON MERDİVENİ

Kendal Shepherd, köpek davranışı ve psikolojisi üzerine çalışmalarıyla tanınan bir uzmandır ve agresyonun evrelerini açıklamak için kullandığı model, köpek sahiplerinin agresif davranışları daha iyi anlayıp yönetmelerine yardımcı olur. Shepherd'a göre, agresyon merdiveni köpeklerin agresif tepkilerini belirli aşamalarda evrilen bir süreç olarak ele alır. Her aşama, köpeğin tehdit algılaması ve buna verdiği tepkiyi daha net şekilde anlamamıza yardımcı olur.

Shepherd'ın agresyon merdivenindeki temel prensip, köpeklerin agresyonu gizli uyarılardan açık saldırılara kadar kademeli olarak sergilemesidir. Bu modelde, her evre belirli davranışlarla kendini gösterir ve köpek sahiplerinin, bu davranışları anlaması, agresyonu şiddetlenmeden önce kontrol etmelerine yardımcı olur.

Esneleme, burnunu yalama, kafayı tehdidin geldiği yönün tersine çevirme gibi basit sosyal ifadelerle kendini ifade eden köpek, agresyon tırmandıkça arkasını dönme, uzaklaşma gibi kaçınma davranışlarında bulunur. Stres faktörü devam ettiğinde beden dili olarak küçülmeye ve tehlide karşı bunu daha açıkça bildirecek sinyaller gönderir. Bazı köpekler tehdit karşısında yatıp bacaklarını havaya kaldırarak "Pes etme, teslimiyet" davranışı gösterir. Burada köpek karşı tarafa "Ben senin için tehdit değilim" demektedir. Bazı köpekler bu çekingen beden diline hiç geçmeden derhal üst basamaklara yani donup kalma, sert bakışlar, hırlama, havaya atılan ısırlıklar (air bite) ya da doğrudan ısırma hamlesine geçebilir. Bazı köpeklerse bu görseldeki kırmızı alana hiç geçmeden teslimiyetçi bir pozisyonda çok uzun süre tehditle mücadele ederler. Ancak bu durum, köpek sahiplerini onların mutlu ya da rahat olduğu ve hiçbir zaman kırmızı alana geçmeyecekleri yanılgısına düşürmemelidir.

Agresyon merdiveni ile ilgili bilinmesi gerekenlerden biri de, her köpeğin her basamağı sergilemeyeceğidir. Bazen köpekler merdivenin basamaklarını hızlıca tırmanabilir ya da bazı basamaktaki sinyalleri hiç göstermeyebilirler. Bazen alt basamaklardaki sinyallerin karşı taraflarca anlaşılmadığını öğrenen köpekler, daha sonra benzer durumlarda alt basamaklardaki sinyalleri göstermeyebilirler. Burada köpek sahibinin ya da idarecinin vazifesi, köpeğinde, iletişimde olduğu yabancı köpeklerde ya da birden fazla köpeğin kendi içerisindeki iletişimde bu ya da benzer herhangi bir agresyon/huzursuzluk sinyali gördüğünde, köpekte stres yaratan bu durumdan derhal uzaklaşmak ve bu konuyla ilgili doğru bir eğitimle çalışmaya başlayarak köpekte stres yaratan bu durumun stres yaratmaması ya da daha az stres yaratması için gerekli çalışmaları yapmaktır.

İster kendi köpeğimiz olsun ister yabancı bir köpek, köpeklerle iletişim halinde olduğumuzda onların beden dillerini doğru anlamaya çalışmalı ve köpeklerde stres yaratacak davranışlardan kaçınmalıyız.

Köpek Sahipleri ve İdarecileri için **KÖPEK BEDEN DİLİ**

BEDEN DİLİ - ÇOCUKLARLA İLETİŞİM

Çocuklar İçin Köpeklerle Sağlıklı İletişim

Çocuk ve köpeği ilk kez tanıştırmak dikkatli olmak önemlidir. Çocuğun, köpeğe nasıl yaklaşması gerektiğini ve köpeğe ne zaman ve nasıl dokunması gerektiğini öğretmek gerekir. Ayrıca, köpeğin tepkilerini izlemek ve köpeği rahatlatmak da çok önemlidir. Çocuklar, köpeğe fazla baskı yapmamalı ve köpeğin kişisel alanına saygı göstermelidir.

Köpeklere Güvenli Alan Sağlamak: Çocuklar, köpeklere alan tanımalı ve onlara saygı göstermelidir. Köpekler yorgun olduklarında ya da yalnız kalmak istediklerinde, köpeklerin rahat edebileceği bir alan yaratmak çok önemlidir.

Nazik ve Sabırlı Olmak: Çocukların, köpeklere yaklaşırken nazik ve sabırlı olmaları gerekir. Aksi halde köpekler korkabilir ve savunmaya geçebilir.

Köpeklerin davranışlarını dikkatlice gözlemlemek gerekir. Eğer köpek stresli, gergin veya huzursuzsa, köpek ile çocuk arasındaki etkileşimi sınırlandırmak önemlidir. Köpek, kendisini tehdit altında hissettiğinde dişlerini gösterebilir veya hırlayabilir. Bu tür sinyalleri anlamak, hem köpeğin hem de çocuğun güvenliği için çok önemlidir.

İletişim Becerilerini Öğrenmek: Çocuklar, köpeklerin beden dilini anlamaya çalışmalıdır. Köpekler, kuyruklarını sallayarak ya da kulaklarını geri çekerek duygusal durumlarını ifade ederler. Bu sinyalleri doğru okumak, köpek ile sağlıklı bir ilişki kurmaya yardımcı olur.

Hem köpek hem de çocuk için kurallar belirlemek çok önemlidir. Çocuklar, köpeğe nasıl davranmaları gerektiği konusunda eğitilmeli ve köpeğin de hangi davranışlarının kabul edilebilir olduğunu öğrenmesi için eğitilmelidir.

Köpekler ve çocukların sevgi gösterisi ya da oyun anlayışları genellikle farklıdır. İki türün farklı olduğunu ve köpeklere yaklaşırken onlar hakkında bilgi sahibi olmamız gerektiğini unutmayın. Örneğin sarılma biz insanlar için bir sevgi ifadesiyken köpekler her zaman ani bir şey olduğunda kaçabilecek kadar özgürlük isterler. Yani kendilerine sarılmasından aslında hoşlanmazlar.

Çocuklara köpeğin olumlu davranışları pekiştirilirken, olumsuz davranışlardan nasıl kaçınılması gerektiği öğretilmelidir. Örneğin, köpeğe yüksek sesle bağırarak, onları uyurken ya da dinlenirken rahatsız etmek, köpeği yemek yerken ya da bir şeyler kemirirken rahatsız etmek, köpeğin oyuncaklarını ondan almaya çalışmak, köpeğe sarılmak ya da üstüne yüklenmek, köpeğin uzuvlarını çekiştirmek, köpekle yüz yüze yakın temasa girmek gibi köpeklerin hoşlanmayacağı davranışları yapmaması gerektiği çocuklara açıkça öğretilmelidir.

Köpek ve çocuk hiçbir an gözetimsiz olarak bir arada bırakılmamalıdır. İstenmeyen durumlar saniyeler içinde gerçekleşebilir.

Köpek Sahiplerinin

HUKUKİ SORUMLULUKLARI

Köpek sahiplerinin hukuki sorumlulukları, hem köpeklerinin hem de çevrelerindeki insanların güvenliğini, sağlığını ve haklarını korumaya yönelik çeşitli yükümlülükleri içerir. Bu sorumluluklar, sahip olunan köpeğin davranışlarından, bakımına, toplum içinde nasıl hareket ettiğine kadar pek çok farklı alanı kapsar.

1. Köpeğin İnsanlara ve Diğer Hayvanlara Zarar Vermemesi

Köpek sahiplerinin en temel sorumluluklarından biri, köpeklerinin başkalarına zarar vermesini engellemektir. Eğer bir köpek, bir insana veya başka bir hayvana zarar verirse, köpek sahibi bundan sorumludur.

2. Köpeğin Çevreye Zarar Vermemesi

Köpek sahiplerinin, köpeklerinin çevreye zarar vermemesi için gerekli tedbirleri alması gerekir. Bu, özellikle köpeğin bulunduğu ortamın korunması anlamına gelir.

" TÜRK CEZA KANUNU

Hayvanın tehlike yaratabilecek şekilde serbest bırakılması

Madde 177- (1) Gözetimi altında bulunan hayvanı başkalarının hayatı veya sağlığı bakımından tehlikeli olabilecek şekilde serbest bırakan veya bunların kontrol altına alınmasında ihmâl gösteren kişi, altı aya kadar hapis veya adli para cezası ile cezalandırılır."

- Kamusal Alanlar:** Köpeklerin aksi belirtilmedikçe parklarda veya diğer kamusal alanlarda serbest bırakılması yasaktır. Sahipler, köpeklerinin serbest bir şekilde dolaşmasına izin verirken, yerel yönetimlerin izin verdiği alanlarda olduklarından emin olmalıdırlar.
- Çevre Kirliliği:** Köpeklerin dışkılarını sahiplerinin alması beklenir. Birçok yerel yönetim, köpek sahiplerinin köpeklerinin dışkılarını toplamasını zorunlu kıldığı gibi bu davranış köpekle toplum içerisinde yaşamının da en önemli ahlaki sorumluluklarından biri olarak kabul edilebilir.

3. Köpeğin Kayıp Olması Durumunda Sorumluluk

Bir köpek kaybolduğunda, köpek sahibi kaybolan hayvanının bulunması için sorumludur.

- Kaybolan Köpeklerin Takibi:** Eğer köpek kaçarsa ve başkalarına zarar verirse, köpek sahibi bundan sorumludur.
- Kimlik ve Kayıt:** Yasal düzenlemeler gereği, ülkemizde köpeklerin mikroçip ile kimliklendirilmesi veya köpeklerin kaydının yapılması zorunludur.

Köpek Sahiplerinin

HUKUKİ SORUMLULUKLARI

4. Köpeklerin Aşılı ve Sağlık Bakımları

Köpek sahiplerinin, köpeklerinin sağlığına dikkat etmeleri ve gerekli sağlık bakımını almalarını sağlamaları gerekir. Bu, yalnızca köpeğin sağlığını değil, başkalarının sağlık güvenliğini de ilgilendirir.

- **Aşılar ve Parazit Kontrolleri:** Bazı hastalıklar hem insanlar hem de hayvanlar için tehlikeli olabilir (örneğin kuduz). Köpek sahipleri, köpeklerinin düzenli olarak aşılı ve parazit tedavilerini takip etmelidir.
- **Hastalıkların Yayılmasını Engelleme:** Bir köpek, insanlar veya diğer hayvanlar için tehlikeli olabilecek bir hastalık taşıyorsa (örneğin kuduz), köpek sahibi gerekli önlemleri almalı ve bu hastalıkların yayılmasını engellemelidir.

Ülkemizde Köpek Sahiplerini ilgilendiren yasa ve yönetmelikler bu kitapçık hazırlandığı tarih itibariyle aşağıdaki gibidir. Her köpek sahibi yasaları bilmekle yükümlüdür. Ancak yasaların zaman zaman değişebileceği unutulmamalıdır ve güncellemeler Resmî Gazete'den takip edilmelidir.

BKZ: "EV HAYVANLARININ KORUNMASINA DAİR AVRUPA SÖZLEŞMESİ"

BKZ: "5199 HAYVANLARI KORUMA KANUNU"

BKZ: "HAYVANLARIN KORUNMASI HAKKINDA UYGULAMA YÖNETMELİĞİ"

BKZ: "KARAYOLU TAŞIMA YÖNETMELİĞİ - MADDE 38 - Fıkra 6"

BKZ: "KEDİ KÖPEK VE GELİNCİKLERİN KİMLİKLENDİRİLMESİNE DAİR YÖNETMELİK"

BKZ: "TÜRK BORÇLAR KANUNU - MADDE 67- MADDE 68"

BKZ: "TÜRK CEZA KANUNU - Madde 177"

KÖPEKLE YAŞAM

Köpek sahipleri,

- Köpeklerini, tüm alanlarda (aksi belirtilmediği sürece) sevk kayışı takılı şekilde gezdirmelidir. Boyun tasması ya da göğüs tasması, hangi tip ekipmanı kullanıyorsa bu ekipmanın köpeğin boyutuna uygun ve sağlam yapıda olduğundan emin olmalıdır. Köpeğin vücuduna tam oturacak şekilde, ne çok sıkı ne çok gevşek, köpeğin kurtulup serbest kalamayacağı biçimde ayarlanmış olması önemlidir.
- Köpeğini uygunsuz yerlerde gezdirmemeli / tuvaletini yapmasına fırsat vermemelidir. Köpek sahibi gezdirme ve tuvalet ihtiyacı için köpeğini en yakın uygun alana yönlendirmelidir ve gezdirirken tuvaletini yaptığında hemen temizlemelidir.
- Uygun yer: Herhangi bir kişiye/apartmana/işletmeye özel olmayan, yerel yönetimlerce köpeklerin girmesinin yasaklanmadığı, kamusal olan alanlar; mümkünse yeşillik alanlardır.

Her zaman yanında dışkı poşeti bulundurmalı ve köpek dışkıladığında hemen alıp poşetin ağzını bağlayarak hijyenik şekilde uygun bir çöp kutusuna atmalıdır.

- Köpeğini oyun ve egzersiz amacıyla (kayıssız) serbest bırakmak istediğinde mümkünse köpekler için belirlenmiş oyun alanlarını kullanmalıdır. Yakınlarda köpek oyun alanı bulunmuyorsa; mümkünse köpek giremez ibaresi bulunmayan etrafı çitlerle çevrili olan bir alanı, böyle bir alan yoksa da köpeğin güvende olacağı, trafik kazası yaşamayacağı, çocuk oyun alanına giremeyeceği yerleri seçmelidir. Etrafı çitlerle çevrili olmayan alanlarda 5 metrelik / 10 metrelik uzun kayış kullanımı önerilir.
- Sevk kayışını her zaman yanında bulundurmalıdır. Köpeklerin kayıssız serbest kalabileceği belirtilmiş olan alanlarda köpek serbestken dahi yanında olmalıdır.
- Köpekler için belirlenmiş oyun alanları dışında, köpek giremez ibaresi bulunan çocuk parkı, spor sahası ve benzeri, insanların kullanımı için belirlenmiş olan alanları köpeklerine gezdirme ve oyun alanı olarak kullandırmamalıdır.
- Çeşitli şehirlerde köpeklerin kayıssız egzersiz yapabileceği oyun alanlarına örnekler:
 - İstanbul Kadıköy Özgürlük Parkı Köpek Oyun Alanı
 - İstanbul Kadıköy Yoğurtçu Parkı Köpek Oyun Alanı
 - Ankara Çankaya Kuğulu Park Köpek Oyun Alanı
 - Ankara Çankaya Cemal Süreya Parkı Köpek Oyun Alanı
 - Antalya Konyaaltı Sahili Köpek Parkı
 - İzmir Gazimur Belediyesi Köpek Parkı
 - İzmir Bornova Belediyesi Köpek Parkı
 - İzmir Karşıyaka Mavişehir Köpek Oyun Alanı
 - Eskişehir Batıkent Patipark

KÖPEKLE YAŞAM

- Araçla seyahatlerde köpeğin güvende olması için gerekli güvenlik ekipmanı (kafes, emniyet kemeri tasma aparatı vb) kullanmalıdır. Köpek araç içinde serbest olmamalıdır, kafasını camdan dışarı çıkarmış halde seyahat etmemelidir. Arabanın kapısı açıldığında fırlaması engellenecek şekilde güvenlik ekipmanı ile sabitlenmiş olmalıdır ve kontrollü şekilde inme/binme davranışı için gerekli eğitim verilmiş olmalıdır.
- Kiralık araç kullanılıyorsa, köpeği mümkünse kafes/çanta içinde bulundurmalıdır. Aracın kirlenmemesini sağlamalıdır. Ek olarak koltuk koruma örtüsü kullanımı da iyi bir seçenektir. Çoğu araç kiralama firması, evcil hayvanların yalnızca kafes/çanta içinde olmak koşuluyla araçta bulunabileceği kuralına sahiptir. Kiralama firmasından köpekler ile ilgili kuralı öğrenip buna uygun hareket etmelidir. Kendisinden sonraki kullanıcının köpek alerjisi olabileceği ihtimalini akılda bulundurularak kullanım sonrası aracın içini temizletmek sağlıklı bir davranış olacaktır.
- Köpeği park halindeki otomobil içinde bırakmamalıdır. Özellikle yaz aylarında otomobilin içi çok hızlı şekilde ısınır, camlar açık ve araç gölgede olsa dahi sıcak çarpması riski bulunmaktadır. Sıcak çarpması, köpekler için ölümcül bir durumdur.
- Vapur, metro gibi toplu taşıma araçlarında köpek ile seyahat kurallarını bilmeli ve bunlara uymalıdır. Farklı şehir belediyelerinin farklı toplu taşıma araçları için farklı kuralları olabilir. Örneğin, İstanbul'da metrolarda büyük köpekler ağızlıkla ve sevk kayışı takılı halde, küçük köpekler aynı şekilde veya taşıma çantasında seyahat edebilirler.
- Bir otelde konaklayacağı zaman, otel ile önceden iletişime geçip köpek kabul edilip edilmediğini öğrenmeli, köpek kabul eden bir otel seçmeli ve köpeğiyle konaklayacağını otele bildirmelidir. Köpek kabul etmeyen bir otele, köpek kalınacağı bildirilmeden gizlice köpek ile girip konaklamak ya da köpek kabul eden bir otelde köpeğin otel odasına ve çevreye zarar vermesine izin vermek hem ahlaklı bir davranış değildir hem de otellerin köpek sahiplerine karşı yaklaşımına olumsuz etkide bulunmaktadır.
- Restoran, kafe ve benzeri toplumsal alanlarda köpeğin kontrol altında olmasını sağlamalıdır. Köpeğin orada bulunan diğer insanlara ve canlılara rahatsızlık vermeyecek ve onlardan rahatsız olmayacak şekilde davranması için gerekli eğitimler verilmiş olmalıdır.
- Restoran ve benzeri yerlerin yemek hazırlanan mutfak bölümlerine köpeği sokmamalıdır.

KÖPEKLE YAŞAM

- AVM ve benzeri kapalı alanlarda köpekler ile ilgili kurallara uymalıdır. Söz konusu AVM, köpeklerin içeride tasma ile dolaştırılabileceğini belirtmişse, köpeği sevk kayışı takılı halde dolaştırmalıdır. Köpeğinin içeride dolaşırken kesinlikle tuvaletini yapmasına fırsat vermemelidir. Özellikle erkek köpek sahipleri idrarla işaretleme davranışına dikkat etmeli ve buna fırsat vermemelidir. Köpek sahibinin tüm dikkatine rağmen köpek tuvaletini yaptıysa sahibi hemen temizlemelidir. Eğer AVM, köpeklerin yalnızca çantada olmak koşuluyla içeri girebileceğini belirtmişse içeride köpeğini çantadan çıkartmamalıdır.
- Evin (yaşam alanının) kapılarını ve bahçesi varsa bahçe çitlerini kontrol etmeli, köpeğin kendi başına dışarı çıkmasına izin vermeyecek biçimde güvenlik önlemleri almalıdır. Köpeğin bir kapı açıldığında fırlayıp gitmemesi, uygun şekilde bekleme davranışı göstermesi konusunda gerekli eğitim köpeğe verilmiş olmalıdır. Köpeklerin kendi başlarına (gözetimsiz şekilde) dışarı çıkıp serbest dolaşmalarına fırsat vermek / göz yummak / engel olacak önlemleri almamak son derece sorumsuzcadır ve aşağıdaki riskleri barındırır:
 1. Bisiklet, motorsiklet, scooter, kaykay kullanan kişiler ile kediler, çocuklar ve benzeri hareket eden şeyleri kovalayabilir
 2. Toplum sağlığı için risk oluşturur
 3. Yiyecek aramak için çöp poşetlerini yırtarak çevreyi kirletebilir
 4. Kontrolsüzce yediği bozuk gıdalar/yabancı cisimler sebebiyle sağlığı riske girebilir
 5. Planlanmamış çiftleşme ile istenmeyen gebelikler oluşabilir
 6. Trafik kazalarına neden olabilir (köpeğe araç çarpabilir ya da köpekten kaçan kişiye araç çarpabilir)
 7. Başka köpeklere saldırabilir ya da köpekler ona saldırabilir
 8. Kötü niyetli kişiler tarafından yakalanıp götürülebilir (çalınabilir)
 9. Yetkililer tarafından yakalanıp barınağa götürülebilir, bir zarara sebep olursa suç teşkil edebilir.
- Köpeğinin yürüyüşlerde gördüğü diğer köpeklere, önce o köpeğin idarecisiyle konuşup onay almadan direkt olarak yaklaşmasına izin vermemelidir. Köpeğe, başka bir köpek gördüğünde ona doğru çekiştirmemesi, gerektiğinde diğer köpekleri görmezden gelebilmesi için gerekli eğitim verilmelidir.
- Köpeğinin, yürüyüşlerde gördüğü başıboş (sahipsiz) köpeklere, özellikle de o köpek uyuyorsa, bir şey yiyorsa ya da kendisine yaklaşanı görececek durumda değilse yaklaşmasına izin vermemelidir.
- Köpeklerin birbirleriyle oynadıkları durumlarda, köpeği bir başka köpeğe karşı korkutucu, ezici/zorbaca ve fazla baskılayıcı davranışlarda bulunuyorsa buna engel olmalı, oyunu sonlandırmalı ve köpeğini ortamdaki uzaklaştırmalıdır. Köpeği, bir başka köpek tarafından korkutuluyor, eziliyor ve fazla baskılanıyorsa yine oyunu sonlandırmalı ve köpeğini ortamdaki uzaklaştırarak ona daha iyi hissedeceği başka bir aktivite sunmalıdır.

KÖPEKLE YAŞAM

- Köpek herhangi bir ortamda gerginlik, endişe, korku gösteriyorsa onu o ortamda bulunmaya zorlamamalı, ortamdaki uzaklaştırarak güvende hissedeceği bir yere götürmelidir.
- Köpeğinin havlayarak, uluyarak ya da kontrolsüz davranarak çevreye ve diğer insanlara rahatsızlık vermediğinden emin olmalıdır.
- Mikroçip ile kimliklendirilmiş ve veteriner hekim aracılığıyla ya da direkt olarak il/ilçe Tarım müdürlüklerince Tarım ve Orman Bakanlığının "TARBİL / HBS" (Hayvan Bilgi Sistemi)ne kayıt edilmiş olan köpeklerin sahipleri, "Tarım Cebimde" mobil uygulamasına kimlik bilgileriyle giriş yaptığında, "evcil hayvanlarım" bölümünde adlarına kayıtlı olan köpekleri görüntüleyebilmektedir. Bu bölümde köpeğin bilgileri ve aşı bilgileri bulunmaktadır. Köpek kayboldu ise "kayboldu" seçeneği işaretlenebilmektedir.

KÖPEĞİN VEFATI

Ailemizin bir üyesi haline gelmiş köpeğimizi kaybetmek her zaman zor ve acı verici bir deneyimdir. Yas duygusu içindeyken köpek sahipleri, ne yapacaklarını belirlemede zorlanabilirler. Vefat eden köpeklerin doğru bir şekilde defnedilmeleri, hem yasalara/kurallara uyulması hem de çevre sağlığının korunması açısından önemlidir.

1. Defin Yeri Seçimi

Yaşadığınız il/ilçede evcil hayvanların defniyle ilgili yerel belediyelerin belirlediği alanlar olabilir. Bazı bölgelerde özel hayvan mezarlıkları bulunur ve defin işlemi burada yapılabilir. Eğer bu tür bir imkan yoksa, hayvanın uygun bir şekilde gömülmesi için belediyenin veteriner işleri müdürlüğüyle iletişime geçebilirsiniz. Veteriner klinikleri, hayvan refahı organizasyonları ya da evcil hayvan mezarlığı hizmeti veren özel işletmelerden destek alabilirsiniz.

2. Gömme Derinliği ve Teknik

Çukurun en az 1.5 - 2 metre derinlikte olması gerekir. Bu, yabancı hayvanların mezarı kazmasını engeller. Lime (Kireç) Kullanımı: Köpeğin üzerine biraz kireç serpmek, kokuyu engeller ve organik maddenin doğal olarak parçalanmasını hızlandırır. Malzeme Kullanımı: Köpeği, doğada çözünebilir bir kumaş ya da biyolojik olarak parçalanabilen bir kutuya sararak gömmek çevre dostu bir yöntemdir.

Bu sürecin her adımında köpeğinizin anısını saygıyla yaşatmaya çalışmak önemlidir. Eğer profesyonel bir destek almak isterseniz, yerel veteriner kliniği veya hayvan refahı organizasyonları ile iletişime geçebilirsiniz.

B SOSYAL YAŐAM

Toplumsal Yaőama Uygunluk Sınavı - Bölüm B

SOSYAL YAŐAM

Bu bölümde köpeğin ve idarecisinin yaşamı boyunca ihtiyaç duyabileceđi bazı sosyal alanlardaki köpeğin yaşına uygun davranışları ölçülmektedir. Köpek sınav boyunca sakin olmalı, ürkme, kurtulmaya çalışma, aşırı heyecan, saldırganlık, aşırı havlama, sürekli üste atlama vb tutum ve tepkiler göstermemelidir. Hakem bu bölümü ya da bu bölümün bazı basamaklarını birkaç hatta sınava katılan tüm köpek ve idareciler için aynı anda gerçekleştirmek isteyebilir.

Aşırı korku belirtisi gösteren köpekler için uygulama derhal durdurulur. **Köpek hiçbir şekilde zorlanmamalıdır.**

1. BASAMAK: ARAÇLA SEYAHAT (15 PUAN)

Köpekler, araca binmekten ya da araçla seyahat etmekten korkmamalıdır. Bu bölümde idareci, köpeđi ile beraber durmuş vaziyetteki bir aracın yanına gelir, tercihinine göre taşıma kafesi içinde ya da arka koltukta uygun güvenlik donanımıyla birlikte seyahate hazır olmalıdır. Hakemin ya da değerlendirmecinin talebi doğrultusunda aracın çalıştırılması ve/veya 3 dakikayı geçmeyecek kadar kısa bir seyahat edilmesi istenebilir. Tüm süreçler boyunca köpek sakin ve istekli olmalı, kaçmaya çalışmamalı, direnmemelidir. Yaşa uygun şekilde hareketlilik ve heyecan kabul edilebilir. Araca binmek istemeyen köpek kesinlikle zorlanmamalıdır. İdareci, köpeđin kendini hazır hissedene dek bir dakikayı bulmamak kaydıyla aracı koklamasına izin verebilir. Egzersiz sonunda köpek, araçtan kontrollü biçimde inmelidir. Kontrollü iniş net biçimde idarecinin işareti ile ayırt edilebilir olmalıdır.

SOSYAL YAŞAM

2. BASAMAK: GENEL MUAYENE (30 PUAN)

Köpekler, bir veteriner kliniğine girerek, değerlendirme/sınav alanında belirlenmiş bir noktada zeminde ya da bir muayene masası üstünde bir veteriner hekim yada veteriner teknikeri tarafından genel muayeneye tabi tutulacaktır. İdareci hakemin işareti ile köpeğinin yanına eğilir, doğru biçimde köpeğini kucaklar ve birkaç adım kadar yürür, durur, hakemin onayı ile sakince belirlenmiş yere ya da muayene masası üzerine bırakır. Köpek konduğu yerde ya da muayene masası üstünde sakin ve güvenle durmalıdır. Bu egzersizin nasıl yapılacağına (yerde ya da muayene masasında) köpeğin ağırlığı göz önünde bulundurularak hakem karar verir. Hakem, ağır köpeklerde idarecinin köpeği rahatlıkla fiziksel olarak kontrol altında tutabildiğini anlayabilmek için köpeğin idareci tarafından yalnızca ön ayaklarının bir miktar kaldırılmasını ve o şekilde tutulmasını talep edebilir. Köpek, saldırganlık göstermemeli ya da yapılacak işleme engel olmaya/kurtulmaya çalışmamalıdır. Gözler, kulaklar, ağız ve dişler, deri ve kürk yapısı, eklemler, pati pedleri, vücut sıcaklığı, kapiler dolum, kalp atışının dinlenmesi vb. Tüm muayene boyunca köpek sakin kalmalıdır. Hekim ya da hakem gerekli görürse ağızlık takılmasını isteyebilir. 6 aydan büyük bir köpeğe sahip katılımcı, muayene esnasında köpeği için uygun ölçülerdeki ağızlığı hazır ve yanında bulundurmalıdır. Köpek ağızlıktan kurtulmaya çalışmamalıdır. Çekingenlik ya da yaşa uygun seviyede heyecan kabul edilebilir. 6 aylıktan büyük köpeklerde agresif davranış diskalifiye sebebidir, testin diğer aşamalarına izin verilmez. 6 aydan küçük köpeklerde agresif davranış ile testin bu bölümünden puan alınmaz ancak teste devam edilir.

3. BASAMAK: KÜÇÜK TIBBİ MÜDAHALE (20 PUAN)

Köpekler yerde ya da muayene masası üstünde, bir veteriner hekim tarafından küçük bir müdahaleye hazırlanır. Bu bir enjeksiyonun, yara temizliğinin, taranmanın, herhangi bir sprey uygulamasının, bandaj uygulamasının veya tablet yutturmanın canlandırması olabilir. Bu bölümde köpeğe gerçek bir tıbbi müdahale yapılmamaktadır. Köpek uygulama boyunca meraklı ve ilgili olabilir ancak saldırganlık göstermemeli ya da yapılacak müdahale canlandırmasına engel olmaya/kurtulmaya çalışmamalıdır. Uygun bir değerlendirme için en az iki (2) uygulama yapılmalıdır. 6 aylıktan büyük köpeklerde agresif davranış diskalifiye sebebidir, testin diğer aşamalarına izin verilmez. Hekim ya da hakem gerekli gördüğü takdirde köpeğin anatomisine uygun ağızlığın takılmasını isteyebilir. Ağızlıkla da olsa agresyon tolere edilmez. 6 aydan küçük köpeklerde agresif davranış ile testin bu bölümünden puan alınmaz ancak teste devam edilir.

SOSYAL YAŞAM

4. BASAMAK: YEMEK MASASI/KAFETERYA (20 PUAN):

Tüm idareciler ya da idarecilerin bir kısmı, bu egzersiz için belirlenmiş başlangıç noktasına köpeği ile beraber gelir. Yanında getirdiği uygun saklama koşullarında saklanmış, üzerinde katılımcı numarası yazan yiyeceği asistana teslim eder. Hakemin gösterdiği alanda, kendisine bildirilen masaya oturur ve köpeğine oturması ya da yatması için işaret verir. Minyatür ve Toy grupta olan köpekler idarecinin tercihine göre taşıma çantasının içinde (çanta ağzı açık olacak şekilde) bir sandalye üzerinde bekletilebilir. Daha sonra hakemin işareti ile garson kıyığında biri masaya gelir, idareci ile kısa bir konuşma gerçekleştirdikten sonra ayrılır. Az sonra başka bir kişi masaya servis tepsisi içinde az önce asistana verilen yiyecek/içeceği aynı şekilde servis eder. Köpek gelen kişiler üzerine atlamamalı, havlamamalı, agresif davranışlar sergilememelidir. Masaya, tepsiye vs hamle yapmamalı, idarecinin kucağına çıkmaya çalışmamalıdır. Gelen kişileri sakince koklamak ve sakin bir beden dili ile ayağa kalkmak, etrafa bakınmak kabul edilebilir. Ancak idarecinin işareti ile yeniden oturur/yatar pozisyona geçmelidir. İdareci, kendisine getirilecek yiyeceği yemek zorunda değildir ancak yiyecek ile ilgilendiğini göstermesi gerekir. Bu egzersizde aynı anda birden fazla katılımcı farklı masalarda değerlendirilebilir. Hakem gerekli gördüğü takdirde katılımcının getirdiği gıdaya ek olarak tüm katılımcıların masasına organizasyonun veya kendinin belirlediği herhangi bir başka gıda göndermekte serbesttir. Katılımcı bu fazladan gıda ile ilgilenmek zorunda değildir. Köpeklerin diğer katılımcı ya da onların masalarına, köpeklerine, o masalara yaklaşan figüranlara da rahatsızlık vermeden beklemeleri gerekir.

5. BASAMAK: KAFES/TAŞIMA ÇANTASINA GİRME, İÇİNDE BEKLEME, ÇIKMA (15 PUAN)

Tüm idareciler ya da idarecilerin bir bölümü hakemin gösterdiği noktada daha önceden yerleştiği kendi taşıma çantası/kafesinin yanına gider. Kafesin ya da taşıma çantasının birkaç adım uzağında durur. Hakemin işareti ile birlikte köpeğine kafes/çanta içine girmesi için işaret verir. Köpek istekli bir biçimde içeri girer, idareci hakemin işareti ile köpeğin sevk kayışını çıkarır ve kapağı kapatır. Köpek ideal olarak diğer köpeğin B bölümünün 2-3 ve 4. Aşamaları tamamlanana dek ya da 10 dakikadan az 20 dakikadan fazla olmamak kaydıyla hakemin yeterli gördüğü kadar kafes/çanta içinde sakince beklemelidir. Havlama, tırmalama, telleri/kapağı ısırma, çığlık atma vb. davranışlarda köpek hakem işareti ile çıkarılır. Girmek istemeyen köpekler zorlanmamalıdır. Hakem işaret verdiğinde kapıdan kontrollü biçimde çıkmalıdır. Köpeğin kontrollü çıktığı net biçimde ayırt edilebilmelidir. Köpek, kafesinden çıkmadan hemen önce ya da kafesinden çıkar çıkmaz köpeğe sevk kayışı takılır. Egzersiz boyunca idareci, köpeğinin görebileceği şekilde kafesin/çantanın yanında durmalıdır ancak köpeği ile sözlü veya dokunsal iletişimde olmamalıdır ve hakemin vereceği işareti takip etmelidir.

ÖĞRETİLMİŞ TEMEL DAVRANIŞLAR

Toplumsal Yaşama Uygunluk Sınavı - Bölüm C

ÖĞRETİLMİŞ TEMEL DAVRANIŞLAR

Bu bölümde bir köpeğin uygun biçimde sosyal alanlara girebilmesi için gerekli belli başlı davranışları öğrenme seviyesi ve idarecisiyle uyumu test edilir.

1. BASAMAK: SEVK KAYIŞLI YÜRÜYÜŞ (30 PUAN)

İdareci hakemin onayıyla belirlenen şemada normal, hızlı ve yavaş bir şekilde yürümelidir. Köpek, idarecinin sol tarafında, tempoya ayak uydurarak çok geride kalmadan ya da çok ileri gitmeden, yakın bir şekilde idarecisini çekiştirmeden yürümelidir. Sevk kayışı gevşek, yere doğru U şeklinde salınmalıdır. Sevk kayışında stres olmamalıdır. Sevk kayışı daima sol elde olacaktır.

Tempo değişiklikleri net biçimde yapılmalıdır. Sevk kayışını ısırma, pasif direnme ya da idarecinin üstüne atlama istenmeyen davranışlardır.

Şema şu şekilde olmalıdır. Başlangıç noktasından çıktıktan 40-50 adım sonra U dönüşü yapılır, Geriye dönüşte 5 adım normal, 10 adım hızlı, 10 adım yavaş, 10 adım normal tempoda yürünür. 90 derece sağa dönüp normal tempoda 10-15 adım yüründükten sonra herhangi bir işaret verilmeksizin durulur. Köpek kendiliğinden durmalıdır. Durunca oturabilir. Hakemin onayı ile bir sonraki egzersizle devam edilir. İki egzersiz arasında ve sınavın bütününde yürüyüş normal tempoda ve uygun biçimde devam etmelidir.

2. BASAMAK: FARKLI ZEMİNLERE BASMA (10 PUAN)

İdareci, köpeği ile birlikte önceden belirlenmiş farklı zeminlere çıkarılır. Metal, mıcır, toprak, çim, seramik, plastik engeller ve yüzeyler olabilir. Köpeğin kayışı ile birlikte yürürken bu engel ve yüzeylere çıkması, basması ya da yürümeye devam etmesi istenir. Zeminde rahat yürümeli ya da durmalı, reddetmemeli ya da kaçmaya çalışmamalıdır. Köpeğin engeli ya da yüzeyi çok kısa bir süre koklamasına izin verilebilir. Engelin yüksekliği ırkın kendi başına çıkabilmesine uygun değilse hakem, köpeğin idarecisi tarafından kucağa alınarak çıkarılmasını isteyebilir. Belli bir derece çekingenlik kabul edilebilir. Korkan köpek kesinlikle zorlanmamalıdır. İkna etmek için idareci hakemin izin verdiği makul bir zaman diliminde köpeği cesaretlendirebilir. Uygun bir değerlendirme için uygulama en az iki (2) farklı zeminde yapılmalıdır.

ÖĞRETİLMİŞ TEMEL DAVRANIŞLAR

3. BASAMAK: OTURMA DAVRANIŞI (10 PUAN)

İdareci hakemin işaretleriyle köpeği ile başlangıç noktasına geçer ve köpeğinden oturmasını ister. Köpek oturduktan sonra hakemin işaretleriyle idareci köpeği ile uyum içinde 15 adım orta tempoda yürür, durur ve köpeğinden yeniden oturmasını ister. İdareci bu noktada 30 saniye kadar sabit durur, köpek bu esnada idarecinin yanında oturmaya devam etmelidir. İsteğin yenilenmesine izin verilmez. Hakem işaretleriyle sonraki egzersizle parkur devam eder.

4. BASAMAK: BEKLEME DAVRANIŞI (OTURARAK) (10 PUAN):

İdareci hakemin işareti ile birlikte köpeğiyle uyumlu biçimde normal tempoda yürümeye başlar. 15 adım sonra durur, köpeğinden oturmasını ister. Hakemin işareti ile sevk kayışını yere bırakır, uygun noktaya sabitler ve arkası dönük biçimde köpeğinden 15 adım uzaklaşır. Hakemin onayı ile köpeğinin yanına döner ve egzersiz tamamlanır. Köpeğin yanından ayrılırken istek yinelenebilir ancak uzaklaşırken ya da hakem onayı beklenirken yinelenmemelidir. Egzersiz tamamlanınca köpeğini sabitlendiği yerden kurtararak ara vermeden bir sonraki egzersize geçilir.

5. BASAMAK: GELME DAVRANIŞI (10 PUAN)

İdareci köpeğinin yanına geldikten sonra hakem onayı ile köpeği ile birlikte 10-15 adım kadar yürür, bir sonraki sabitleme istasyonuna ulaşır, orada durur, köpeğini uzun kayışla (10 metre) sabitler, gerekliyse boyun tasmaından beden tasmaına geçiş yapılır, bu bölümde beden tasmaı zorunludur. Kısa kayışını yanına alır ve köpeğinin orada beklemesini ister. Köpek oturur ya da yatar pozisyonda bekleyebilir. Sırtı dönük şekilde 10 adım kadar (organizasyonun işaretlediği yere kadar) uzaklaşır, durur ve yüzünü köpeğine çevirir. Hakemin onayı ile beraber köpeğini çağırır. Köpek, hızlı tepki vermeli, istekle ve düz bir çizgide idareciye gitmelidir. Gittiğinde önünde, ikinci bir sinyale gerek kalmadan oturmalıdır. İdareci hakemin onayı ile beraber köpeğine kısa kayışını tekrar takar ve egzersiz sonlanır. Katılımcı bir sonraki basamakta at-getir oynamayacaksa köpeğini tekrar boyun tasmaına geçirebilir.

6. BASAMAK: OYUN OYNAMA: DURMA-BIRAKMA DAVRANIŞI (10 PUAN)

İdareci, köpeği ve köpeğinin sevdiği bir oyuncak ile beraber başlangıç noktasına gelir. Hakemin işareti ile beraber at-getir şeklinde ya da çekiştirmece şeklinde oyun başlatır. At-getir oyununda köpek, nesne atılmadan önce "dur" sinyali ile durdurulur. Hakem onayı ile atılan nesneyi istekle ve olabildiğince düz bir çizgide idareciye getirmeli, idareci "Bırak" işaretini verdiğiğinde tek seferde bırakmalı ve yeniden hamle yapmamalıdır. Köpeğin nesne atılmadan önce idarecinin üstüne atlaması, oyuncuğu zorla almaya çalışması istenmez.

Çekiştirme oyununda ise idareci köpeğin dikkatini çektikten sonra oyunu başlatır ve köpeğine "dur" sinyalini verir. Köpek nesneyi gözü ve başıyla takip etmeli (motive biçimde) ancak hamle yapmamalıdır. Hakemin sesli işaretinden sonra idareci ikinci bir işaretle köpeğin oyuncuğu ısırmasını sağlar, bir süre çekiştirmece oynandıktan sonra hakemin işareti ile idareci birkaç saniye içinde köpeğine oyuncuğu bıraktırmalıdır. Oyuncuğu bırakan köpek yeniden hamle yapmamalı, ancak dikkati de etrafa kaymamalıdır.



Toplumsal Yaşama Uygunluk Sınavı - Bölüm D

TRAFİK BÖLÜMÜ

Bu bölümün amacı bir köpeğin günlük yaşamda karşılaşılabileceği farklı canlı ve cansız varlıklara, seslere vb. karşı göstermiş olduğu tutum ve davranışların değerlendirilmesidir. Testin bütününde köpektен beklenen, iyi sosyalleştirilmiş olması ve dikkat dağıtıcılara karşı aşırı tutum ve davranışlar (agresyon, aşırı heyecan, havlama, korku, kaçma vb.) sergilememesidir.

Trafik bölümü boyunca idareci, köpeği ile normal tempoda, sevk kayışı ile belirlenen rotada yürüyüş yapacak ya da belirlenmiş noktalarda duracaktır. Yürüyüş rotasına yerleştirilmiş dikkat dağıtıcılarla karşılaşıldığında köpektен takip etmesi yeniden istenebilir. Baskı ve/veya düzeltme kabul edilmez. Köpekler sınav boyunca kaygısız, rahat ve özgüvenli davranmalıdır.

1. Belirlenmiş istikamete doğru giderken karşı istikametten koşan insan ya da insanların yanından geçiş. (10 Puan)
2. Belirlenmiş istikamete doğru giderken çim biçme makinası, kırıcı, delici ya da muadili bir iş aleti ile çalışan kişinin yanından geçiş. (10 Puan)
3. Belirlenmiş istikamete doğru giderken karşıdan gelen bisiklet, scooter, elektrikli scooter, paten, kaykay, bebek arabası, valiz, el arabası, drone vb. kullanıcısının yanından geçiş. Her sınavda iki uyarın olmalıdır. (10 Puan)
4. Farklı kıyafetlere karşı duyarlılığın test edilmesi: Belirlenmiş istikamete doğru giderken karşıdan gelen değişik üniformalar, yağmurluk, pelerin, yerel kıyafetler, çöpçü/dilenci/palyaço kıyafetleri vb. farklı kıyafetler giymiş kişi ve kişilerin yanından geçiş. (10 Puan)

Toplumsal Yaşama Uygunluk Sınavı - Bölüm D

TRAFİK BÖLÜMÜ

5. Seslere ve kalabalığa duyarlılığın test edilmesi. Belirlenmiş istikamete doğru giderken oluşturulmuş yapay kalabalığın içinden geçilir. Kalabalık bu esnada hareket edebilir, konuşabilir vb uğultu çıkarabilir. Kalabalıkta bir kişi farklı bir ses çıkaran (düdük, müzik aleti, çan vb) yüksek olmayan bir ses çıkarmalıdır. Köpek seslere ve kişilere ilgi gösterebilir fakat korkmamalı ya da agresyon göstermemelidir. İş makinası, siren gibi nispeten yüksek vb bir ses kullanılacaksa en az 10 metre uzakta olmalı ve köpek kalabalığa girmeden belli aralıklarla çalıyor olmalıdır. (10 Puan)

6. Köpek/ler idarecisi tarafından bir ağaca, çite duvara ya da herhangi bir yere bağlanır. İdareci köpeğin göremeyeceği bir yere gizlenir. Göz kontağı olmamalıdır. Köpek oturabilir, yatabilir ya da ayakta durabilir. Hakem, tek tek köpeklerin yanına giderek köpeklerle ilgilenir, 1-2 metre mesafede durarak göz kontağı kurar, önlerinde eğilebilir, yerden bir şey alıyor gibi yapabilir ya da elindeki bir nesneyi düşünebilir, sevmek niyetiyle sakince elini uzatabilir. (10 Puan)

7. Köpek/ler idarecisi tarafından bir ağaca, çite duvara ya da herhangi bir yere bağlanır. İdareci köpeğin göremeyeceği bir yere gizlenir. Göz kontağı olmamalıdır. Köpek oturabilir, yatabilir ya da ayakta durabilir. Köpeğin ya da sınavdaki diğer köpeklerin önünden 2-3 metre mesafeden başka bir köpek başka bir idareci tarafından geçirilir. Köpek geçiş yapan köpeğe agresyon göstermemelidir. (10 Puan)

8. Görsel uyarılara karşı duyarlılığın test edilmesi. Şemsiye, kulaklık, maske, bere, şapka, baston vb.. kullanan bir kişi, idarecisi köpeğinin yanında beklerken 1-2 metre mesafede durur, şemsiyesini açar ya da bastonuyla idareciye yaklaşır bir şeyler sorar ve bir sonraki katılımcıya ilerler. (10 puan)

9. Belirlenmiş istikamete doğru giderken karşı istikametten gelen taşıtın köpek ve sahibinin 1-2 metre mesafede hizasına gelerek yavaşça durması ve adres vb. sorması. (10 Puan)

10. Trafik bölümü sona erdiğinde idareciler köpekleriyle birlikte hakeme doğru gider, önünde dururlar ve hakemin elini sıkarak hakeme sınavı tamamladıklarını bildirirler. Köpek hakeme agresyon göstermemeli ya da kaçmaya çalışmamalıdır. (10 puan)

Hakem sınavın tamamlanmasının ardından katılımcılara değerlendirmelerini yaparak sınavdan başarılı olup olmadıklarını bildirir.



AKREDİTE EV VE AİLE KÖPEKLERİ EĞİTMENLERİ İLETİŞİM LİSTESİ

ADI - SOYADI	TELEFON NO	ŞEHİR
ARDA SARIDERELİ <i>Akredite Ev-Aile Köpekleri Eğitmeni</i>	0533 279 88 33	İZMİR
DUYGUN VURAL <i>Akredite Ev-Aile Köpekleri Eğitmeni</i>	0507 927 37 11	İSTANBUL
GÖKTAN EKER <i>KÖPED Yön. Kur. Bşk. Akredite Ev-Aile Köpekleri Eğitmeni</i>	0532 514 54 65	İSTANBUL
HALİT HAVARİ <i>Akredite Ev-Aile Köpekleri Eğitmeni</i>	0531 604 10 02	GAZİANTEP
OKTAY GÜLSAÇAN <i>KÖPED Yön. Kur. Bşk. Yrd Ev-Aile Köpekleri Komisyonu Başkanı Akredite Ev-Aile Köpekleri Eğitmeni</i>	0555 496 96 55	İZMİR

**SİZ DE KÖPEK EĞİTMENLERİ DERNEĞİ TARAFINDAN AKREDİTE BİR EV VE AİLE KÖPEKLERİ
EĞİTMENİ OLMAK İSTİYORSANIZ AKREDİTASYON SÜRECİNE BURADAN ULAŞABİLİRSİNİZ.**



YARARLI OLABİLECEK KAYNAKLAR

- www.fci.be
- www.kif.org.tr
- www.koped.org
- www.mevzuat.gov.tr
- www.resmigazete.gov.tr
- **"EV HAYVANLARININ KORUNMASINA DAİR AVRUPA SÖZLEŞMESİ"**
- **"5199 HAYVANLARI KORUMA KANUNU"**
- **"HAYVANLARIN KORUNMASI HAKKINDA UYGULAMA YÖNETMELİĞİ"**
- **"KARAYOLU TAŞIMA YÖNETMELİĞİ - MADDE 38 - Fıkra 6"**
- **"KEDİ KÖPEK VE GELİNCİKLERİN KİMLİKLENDİRİLMESİNE DAİR YÖNETMELİK"**
- **"TÜRK BORÇLAR KANUNU - MADDE 67- MADDE 68"**
- **"TÜRK CEZA KANUNU - Madde 177"**